

TIVOLI

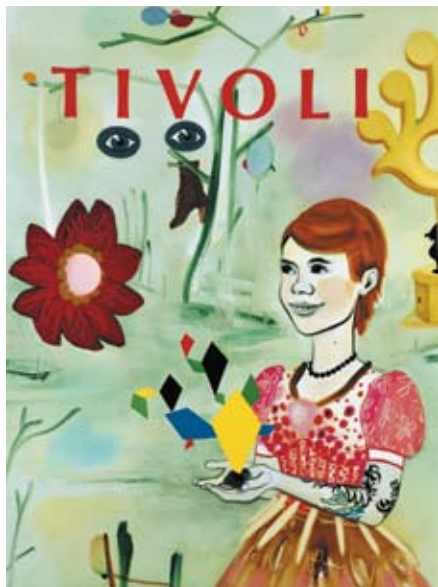
.....

ÅRSRAPPORT 2005/06



Indhold

| | |
|--|-----------|
| Formandens beretning | 3 |
| Hoved- og nøgletal | 5 |
| Påtegninger | 6 |
| Bestyrelse, direktion og chefgruppe | 8 |
| Årets gang i Tivoli | 10 |
| Regnskabsberetning | 20 |
| Planer for Havens fremtid | 21 |
| Datterselskaber | 22 |
| De grønne sider | 24 |
| Corporate Governance | 26 |
| Aktionærinformation | 28 |
| Anvendt regnskabspraksis | 30 |
| Resultatopgørelse | 38 |
| Pengestrømsopgørelse | 39 |
| Balance | 40 |
| Egenkapitalopgørelse | 41 |
| Noter | 42 |
| Tivolis sponsorer | 50 |



Formandens beretning

I året 2005/06 har Tivoli fastholdt den positive udvikling, som har præget Selskabet de seneste år. Således nåede Selskabet et tilfredsstillende økonomisk resultat, og Jul i Tivoli præsterede for første gang et besøgstal på over 1 mio. Sommerens besøgstal lå som forventet lidt lavere end året før, delvis som resultat af, at Koncertsalen var lukket på grund af udvidelse og renovering.

De betydelige midler, Tivoli har investeret i renoveringen, vidner om, at Tivoli fortsat vil være en af Københavns førende kulturinstitutioner. Spekulationer om, at Tivoli ville nedprioritere musikken i lyset af den øgede konkurrence i København, er således gjort til skamme. Musikken er en grundpille i Tivolis virksomhed og vil fortsat blive præsenteret med den bredde og kvalitet, som har kendetegnet programmet hidtil.

Bredde og kvalitet er også nøgleord i Tivolis nyeste forretningsområde, Tivoli Eatertainment. Tivoli har gennem fem år drevet det associerede selskab Eatertainment i samarbejde med Select Service Partner A/S. I regnskabsåret har Tivoli købt SSPs aktier i det associerede selskab og etableret hovedområdet Tivoli Eatertainment, som skal videreføre Selskabets forretninger og udvikle nye. Blandt de nye forretninger er Restaurant

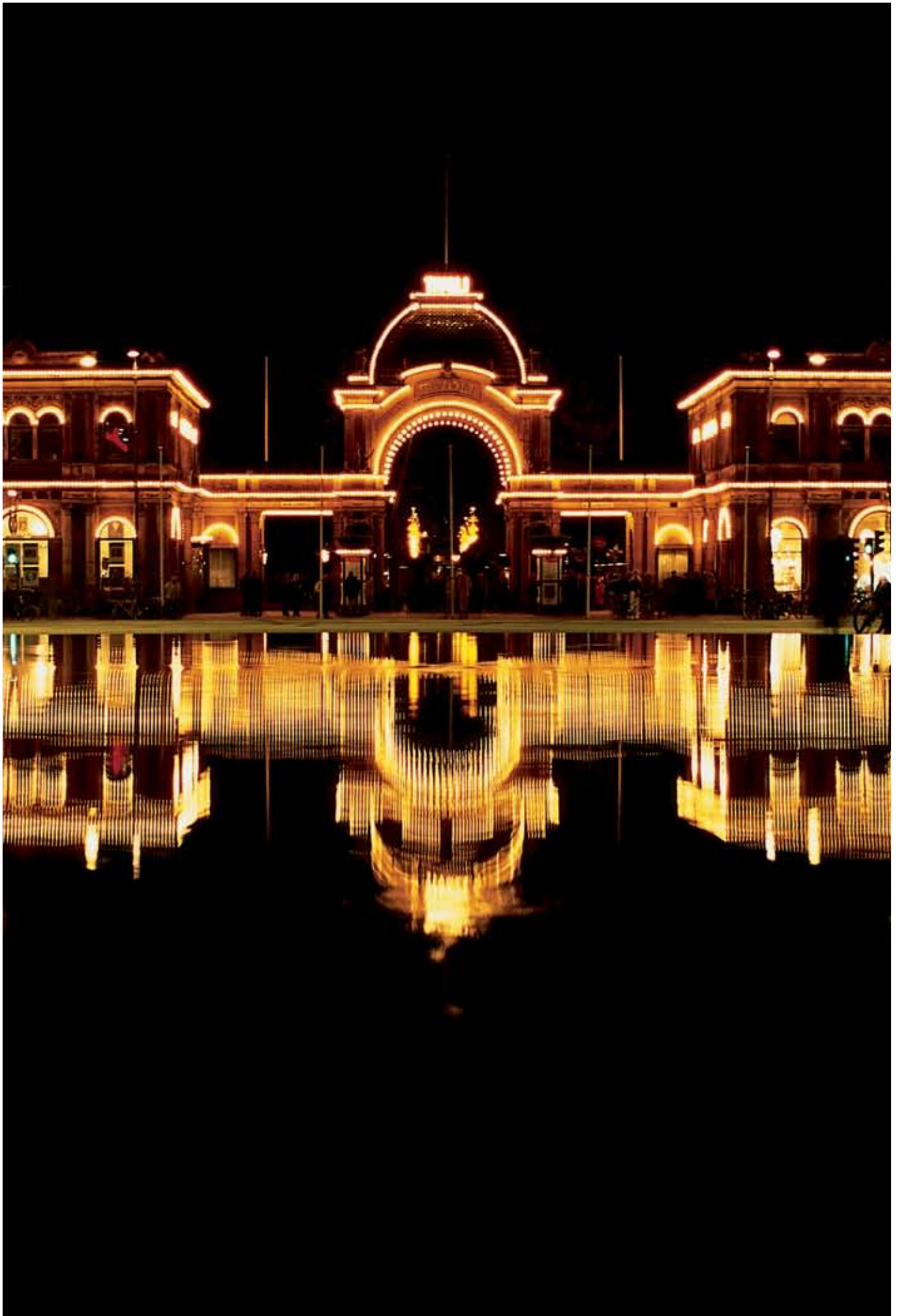
Valhal, kaffebaren Mamma Mokka og Danmarks første wagamama.

Til Tivoli hører foruden kunsten og maden også forlystelserne. I december 2005 gav Københavns Kommune Tivoli tilladelse til at opføre den 80 meter høje karrusel Himmelskibet. Svingkarrusellen er verdens højeste, og med den fortsætter Tivoli udviklingen af forlystelsesområdet, der udgør 24% af Tivolis omsætning.

Det er Tivolis gode økonomiske udvikling, der gør det muligt fortsat at bevare Haven med træer og blomster, historiske bygninger, traditioner og gratis underholdning. Netop på underholdningssiden blev H.C. Andersen-året fejret med Et Tivoli Eventyr på Plænen, der fortsætter i 2006, og en ny balletforestilling på Pantomimeteatret, Tommelise, med scenografi af Dronning Margrethe II.

Til alle Tivolis medarbejdere skal lyde en tak for hver enkelts bidrag til et tilfredsstillende resultat for Selskabet.

Niels Eilschou Holm
Kabinetssekretær, dr. jur.
Bestyrelsesformand



Hoved- og nøgletal

Tivoli blev besøgt af 3.161.000 gæster i sommersæsonen 2005 og af 1.028.000 gæster under Jul i Tivoli, svarende til et fald for sommersæsonen på 6%, men en fremgang for Jul i Tivoli på 6%. Koncernens omsætning blev 463,7 mio.kr. mod 458,8 mio. kr. året før. Resultat før skat blev et overskud på 49,9 mio. kr., hvilket er en forbedring på 2,0 mio.kr. i forhold til året før. Bestyrelsen indstiller til generalforsamlingen, at der udloddes et udbytte for regnskabsåret på 25% af årets resultat efter skat i koncernen svarende til 8,7 mio.kr.

Forventninger til 2006/07

Tivoli forventer i regnskabsåret 2006/07 en omsætning i størrelsesordenen 550 – 575 mio.kr. med et resultat før skat i niveauet 45 – 55 mio.kr.

Begivenheder efter regnskabsårets udløb

Der er ikke indtruffet begivenheder af væsentlig karakter efter regnskabsårets udløb.

FEM ÅRS HOVEDTAL KONCERNEN

mio.kr.

| | 2005/06 (12 mdr.) | 2004/05 (12 mdr.) | 2003/04 (12 mdr.) | 2002/03 (12 mdr.) | 2001/02 ¹⁾ (6 mdr.) |
|--|----------------------|----------------------|----------------------|----------------------|-----------------------------------|
| Omsætning inkl. forpagtere og lejere | 843,0 | 814,0 | 750,5 | 705,8 | 145,8 |
| Omsætning | 463,7 | 458,8 | 404,2 | 367,8 | 69,5 |
| Nettoomsætning | 428,3 | 423,8 | 370,1 | 341,4 | 59,9 |
| Omkostninger før af- og nedskrivninger | 358,9 | 347,3 | 320,8 | 294,1 | 108,3 |
| Resultat før af- og nedskrivninger | 104,8 | 111,5 | 83,4 | 73,7 | -38,8 |
| Af- og nedskrivninger | 52,8 | 60,5 | 57,6 | 52,0 | 23,7 |
| Resultat af primær drift (EBIT) | 52,0 | 51,0 | 25,8 | 21,7 | -62,5 |
| Finansielle poster, netto | -2,1 | -3,1 | -3,0 | -4,8 | -3,7 |
| Resultat før skat | 49,9 | 47,9 | 22,8 | 16,9 | -66,2 |
| Årets resultat | 34,9 | 33,7 | 16,1 | 11,4 | -46,8 |
| Langfristede aktiver | 654,4 | 557,0 | 553,5 | 530,7 | 538,5 |
| Kortfristede aktiver | 54,6 | 48,6 | 46,5 | 46,4 | 75,3 |
| Aktiver i alt | 709,0 | 605,6 | 600,0 | 577,1 | 613,8 |
| Aktiekapital (Tivoli A/S) | 57,2 | 57,2 | 57,2 | 57,2 | 57,2 |
| Egenkapital | 495,8 | 466,7 | 438,7 | 428,2 | 416,8 |
| Langfristede forpligtelser | - | - | 38,6 | 40,5 | 42,4 |
| Kortfristede forpligtelser | 213,2 | 138,9 | 122,7 | 108,4 | 154,6 |
| Investeret kapital | 609,1 | 524,1 | 533,5 | 511,8 | 505,9 |
| Pengestrøm fra driftsaktivitet | 106,8 | 107,9 | 88,3 | 60,7 | -43,3 |
| Pengestrøm til investeringsaktivitet | -152,8 | -64,4 | -87,1 | -49,7 | -22,1 |
| Heraf til investering i materielle aktiver | -150,6 | -64,4 | -87,1 | -49,7 | -22,1 |
| Pengestrøm fra finansieringsaktivitet | 46,1 | -39,0 | 2,3 | -49,5 | -6,5 |
| Pengestrøm i alt | 0,1 | 4,5 | 3,5 | -38,5 | -71,9 |

FEM ÅRS NØGLETAL KONCERNEN

| | 2005/06 (12 mdr.) | 2004/05 (12 mdr.) | 2003/04 (12 mdr.) | 2002/03 (12 mdr.) | 2001/02 ¹⁾ (6 mdr.) |
|-------------------------------------|----------------------|----------------------|----------------------|----------------------|-----------------------------------|
| Overskudsgrad (EBIT-margin) | 12% | 12% | 7% | 6% | -104% |
| Afkastningsgrad | 8% | 9% | 4% | 4% | -11% |
| Likviditetsgrad | 26% | 35% | 38% | 43% | 49% |
| Egenkapitalandel (soliditet) | 70% | 77% | 73% | 74% | 68% |
| Afkast af investeret kapital (ROIC) | 9% | 10% | 5% | 4% | -12% |
| Egenkapitalens forrentning | 7,2% | 7,4% | 3,7% | 2,7% | -10,6% |

MODERSELSKABET

| | | | | | |
|---------------------------------------|-------|-------|-------|-------|-------|
| Resultat pr. 100 kr. aktie (EPS), kr. | 61,0 | 59,0 | 28,2 | 19,9 | -81,9 |
| Udbytte pr. 100 kr. aktie, kr. | 15 | 10 | 10 | 10 | 0 |
| Børskurs, ultimo, kr. | 3.613 | 2.645 | 1.925 | 1.250 | 1.350 |
| Antal medarbejdere ²⁾ | 476 | 461 | 472 | 510 | 306 |

1) Omlægningsår (perioden 1. oktober 2001 - 31. marts 2002).

2) Beregning af antal medarbejdere foretages fra 2003/04 efter ATP-metoden. Beregningen er tidligere foretaget med udgangspunkt i antal årsværk. Sammenligningstal er ikke tilrettet.

Hoved- og nøgletal er udarbejdet i overensstemmelse med IFRS, jævnfør afsnittet 'Ændring af anvendt regnskabspraksis', side 30.

Nøgletal er udarbejdet i overensstemmelse med Den Danske Finansanalytikerforenings 'Anbefalinger og Nøgletal 2005'. Der henvises til definitioner og begreber under anvendt regnskabspraksis.

Påtegninger

Ledelsespåtegning

Bestyrelse og direktion har dags dato behandlet og godkendt årsrapporten for 2005/06 for Tivoli A/S.

Årsrapporten er aflagt i overensstemmelse med International Financial Reporting Standards (IFRS) som godkendt af EU og yderligere danske oplysningskrav til årsrapporter for børsnoterede selskaber. Vi anser den valgte regnskabspraksis, og de anvendte regnskabsmæssige skøn for hensigtsmæssige, således at årsrapporten giver et retvisende billede af koncernens og moderselskabets aktiver, passiver og finansielle stilling pr. 31. marts 2006 samt af resultatet af koncernens og moderselskabets aktiviteter og pengestrømme for regnskabsåret 1. april 2005 - 31. marts 2006.

Årsrapporten indstilles til generalforsamlingens godkendelse.

København, den 22. maj 2006

Direktion:

Lars Liebst
Adm. direktør

Michael Blønd
Økonomidirektør

Bestyrelse:

Niels Eilschou Holm
Formand

Jørgen Tandrup
Næstformand

Hans Skov Christensen

Tommy Pedersen

Claus Texel Schmidt

Jens Mortensen

Revisionspåtegning

Til aktionærerne i Tivoli A/S

Vi har revideret årsrapporten for Tivoli A/S for regnskabsåret 1. april 2005 - 31. marts 2006, der aflægges efter International Financial Reporting Standards som godkendt af EU og yderligere danske oplysningskrav til årsrapporter for børsnoterede selskaber.

Selskabets ledelse har ansvaret for årsrapporten. Vort ansvar er på grundlag af vor revision at udtrykke en konklusion om årsrapporten, siderne 1-23 og 26-51.

Den udførte revision

Vi har udført vor revision i overensstemmelse med danske revisionsstandarder. Disse standarder kræver, at vi tilrettelægger og udfører revisionen med henblik på at opnå høj grad af sikkerhed for, at årsrapporten ikke indeholder væsentlig fejlinformation. Revisionen omfatter stikprøvevis undersøgelse af information, der understøtter de i årsrapporten anførte beløb og oplysninger. Revisionen omfatter endvidere stillingtagen til den af ledelsen anvendte regnskabspraksis og til de væsentlige skøn, som ledelsen har udøvet, samt en vurdering af den samlede præsentation af årsrapporten. Det er vor opfattelse, at den udførte revision giver et tilstrækkeligt grundlag for vor konklusion.

Revisionen har ikke givet anledning til forbehold.

Konklusion

Det er vor opfattelse, at årsrapporten giver et retvisende billede af koncernens og moderselskabets aktiver, passiver og finansielle stilling pr. 31. marts 2006 samt af resultatet af koncernens og moderselskabets aktiviteter og pengestrømme for regnskabsåret 1. april 2005 - 31. marts 2006 i overensstemmelse med International Financial Reporting Standards som godkendt af EU og yderligere danske oplysningskrav til årsrapporter for børsnoterede selskaber.

København, den 22. maj 2006

KPMG C. Jespersen
Statsautoriseret
Revisionsinteressentskab

PricewaterhouseCoopers
Statsautoriseret
Revisionsinteressentskab

Søren Thorup Sørensen
Statsautoriseret revisor

Carsten Ehlers
Statsautoriseret revisor





Bestyrelse, direktion og chefgruppe

Bestyrelse

Kabinetssekretær, dr. jur.
Niels Eilschou Holm (formand)

Adm. direktør
Jørgen Tandrup (næstformand)
 Skandinavisk Tobakskompagni A/S
Bestyrelsesformand i:
 Orlik Tobacco Company A/S
 Dagrofa A/S
 House of Prince A/S
Bestyrelsesmedlem i:
 Danisco A/S (næstformand)
 Axcel II A/S

Adm. direktør
Tommy Pedersen
 Chr. Augustinus Fabrikker Aktieselskab og Augustinus Fonden
Bestyrelsesmedlem i:
 Royal Unibrew A/S (næstformand)
 Brock & Michelsen Holding A/S m/2 datterselskaber
 Jeudan A/S
 Flensted Holding A/S m/datterselskab
 Peter Bodum A/S
 Pharmacosmos Holding A/S m/4 datterselskaber
 Refshaleøens Ejendomsselskab A/S m/datterselskab
 Skandinavisk Holding A/S
 Skandinavisk Tobakskompagni A/S
Direktør i:
 Seniorbo Skodsborg A/S
 Skodsborghus A/S

Adm. direktør
Hans Skov Christensen
 Dansk Industri
Bestyrelsesformand i:
 FIH Erhvervsbank A/S
 FI-Holding A/S
 Kristeligt Dagblad A/S
Bestyrelsesmedlem i:
 Industripension Holding A/S m/datterselskab
 (næstformand)
 Søren Kierkegaard Forskningscenter (næstformand)

Byggeleder
Claus Texel Schmidt
 (valgt af Selskabets medarbejdere)
 Ingen

Tillidsrepræsentant
Jens Mortensen
 (valgt af Selskabets medarbejdere)
 Ingen



Direktion

Adm. direktør

Lars Liebst

Bestyrelsesmedlem i:

Eatertainment A/S

Illum A/S

Dansk Industri

Industriens Almene Arbejdsgiverforening

Formand for:

Statens Kunstråd

Udvalget om god ledelse af større kulturprojekter i fondsregi

Økonomidirektør

Michael Blønd

Bestyrelsesmedlem i:

Eatertainment A/S

Tivolis chefgruppe

Andreas Veilstrup Andersen

Vicedirektør, Drift og Nyanlæg

Dorte Gleie

Vicedirektør, Tivoli Eatertainment

Nikolaj Koppel

Musikchef

Jacob Krogh

Konstitueret chef, Tivoli International A/S

Stine Lolk

Kommunikationschef

Finn Sture Madsen

Afdelingschef, Tivoli Ejendom

Torben Holme Nielsen

Salg- og Marketingdirektør

Peter Rose

Underholdningschef



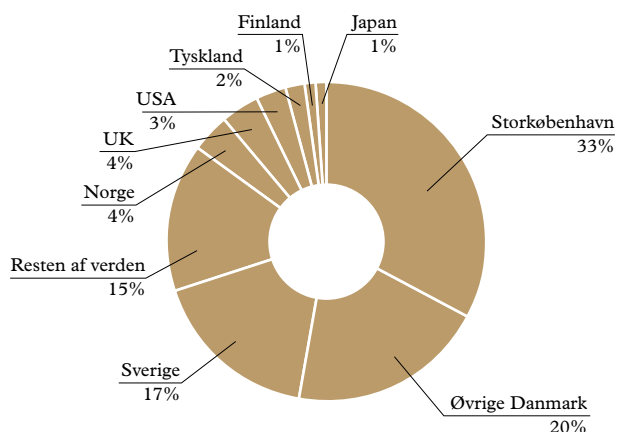
Tivoli-gæster

Tivolis samlede besøgstal for året nåede 4,2 mio. De 3,2 mio. var gæster i sommersæsonen, mens antallet af julegæster for første gang passerede 1 mio., 1.028.000 helt præcist. Det er dermed endnu engang slået fast, at Tivolis julesæson er blevet en tradition på rekordtid, for det var i 1994, at det første, spæde forsøg blev gjort på at give København en vinterattraktion, der var værd at rejse efter. Til sammenligning ramte Sommer-Tivoli første gang millionen i 1916, hvis man fraregner det store udstillingsår 1888, hvor Tivolis område var en del af udstillingspladsen for den store nordiske udstilling.

Det er stadig overvejende danskere, der søger til Tivoli, men atter har Haven genlydt af alverdens sprog og især af svensk, norsk og engelsk, herunder som det tales i USA.

Omkring halvdelen af Tivolis gæster er årskortgæster, hvoraf 79% bor i Storkøbenhavn. Af de entrébetalende gæster udgør danskere 53%. Det er fortsat svenskere der med 17% udgør den største besøgsgruppe uden for Danmark.

Nationalitetsfordeling (gæster, der benytter entrébillet)



En af de amerikanske gæster var tidligere præsident Bill Clinton, der besluttede sig for at spise en is i Tivoli efter at have holdt foredrag for ledende, danske erhvervsfolk i Cirkusbygningen. Omgivet af sikkerhedsfolk spadserede Clinton ind og hilste på de overraskede gæster, han mødte på sin vej. En gammeldags isvaffel i Vaffelbageriet blev det også til, før hele følget forlod Haven igen.

For de danske gæster repræsenterer Tivoli især værdierne hygge, tradition, sjov, nostalgi, skønhed og unik stemning. Oplysningerne stammer fra sommerens gæstanalyse. Analysen karakteriserer 60% af Tivolis gæster som loyale gæster, der kommer i Haven hvert år, og som aflagde mere end et besøg i 2005.

Ikke færre end 84% af gæsterne siger, at det spiller en rolle for valget af Tivoli frem for andre forlystelsesparker, at Tivoli byder på haveanlæg og blomster. I årets løb er der blevet arbejdet intenst på en udviklingsplan for haveanlæg, træer, stier o.s.v., og de første arbejder er gennemført. Det populære og internationalt berømmede haveanlæg ved Søen, Parterrehaven, er renoveret efter G.N. Brandts oprindelige ide, men med en tidssvarende planteplan. Flere andre haveanlæg er forskønnet, og publikum vil i 2006 blive mødt af en generel højnelse af kvaliteten af støttemure og belægninger; for eksempel er der kommet ny belægning foran Koncertsalen.

Sommersæsonen 2005 bød på en svag tilbagegang i gæstetallet for Danmarks forlystelsesparker, der blev besøgt af i alt 6,8 mio. gæster mod 7,1 mio. året før. Det svarer til en tilbagegang på 3%. Til sammenligning faldt Tivolis besøgstal med 6%.

Går man et spadestik dybere, er det interessant at se, at forlystelsesparkbranchen synes at bevæge sig samlet. Nedgangen for sæsonen er jævnt fordelt på parkerne, og der er en tydelig tendens til, at udviklingen i besøgstallet måned for måned på brancheniveau og for de enkelte parker følges ad.

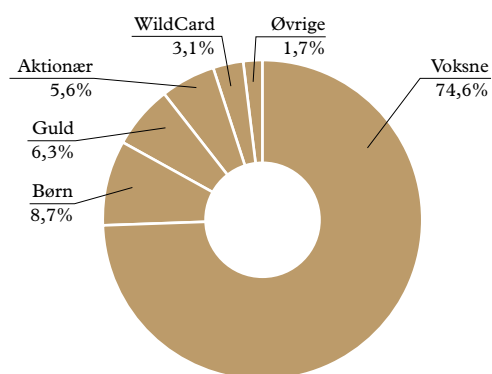


Nedgangen kan formentligt tilskrives dels sommervejret fra medio juli, dels færre udenlandske turister fra særligt Tyskland og Norge.

For Tivoli havde koncertsalsbyggeriet også betydning for besøgstallet, idet ca. 100.000 Tivoli-gæster hver sommer skønnes at besøge Haven for at gå til koncerter. Disse gæster savnedes naturligvis.

Tivoli Årskortet bevarede sin popularitet, og Tivoli kunne igen tilbyde sine stamgæster gode priser på Turpas, hvilket har vist sig at være den mest populære fordel ud over den frie adgang. Årskortet er også populært hos Tivolis Fredagsrock-gæster, mens familier med større børn fortrinsvis benytter sig af entrébilletter i forbindelse med et Tivoli-besøg.

Fordeling af årskortgæster





Koncertsalen i Tivoli

Tivoli har været musikkens have siden 1843, hvor Georg Carstensen ansatte Hans Christian Lumbye som Tivolis første musikdirektør. Lumbye stod i spidsen for orkestret i koncertsalen ved Stadsgraven længe før, der fandtes noget, der hed Tivoli Søen. Her skabte han sig personligt et navn som Nordens Strauss, og her udviklede han Tivolis tradition for at tilbyde sine gæster både den populære musik og et mere ”smalt” repertoire. En tradition, der er en af grundpillerne i Tivoli i dag.

Sommersæsonen 2005 blev derfor et atypisk år i Tivoli. Et år med masser af musik i Havens pavilloner og på Plænen, men uden Koncertsalen i Tivoli, der fra nytår 2004/05 til 6. november 2005 blev renoveret indvendigt og udvendigt og udvidet med adskillige hundrede kvadratmeter nye publikumsområder og forbedrede prøvfaciliteter med mere.

I kælderen under salen har Tivoli fået en ny attraktion: Nord-europas længste saltvandsakvarium med tropiske fisk og hajer. Dermed opfyldes et stort ønske om at åbne det store hus for publikum en større del af dagen.

Med den nye Koncertsalens Café i Rotunden og ny wagamama nudelrestaurant og caféen Mamma Mokka i den nybyggede del af Koncertsalen, den del der vender mod Tietgensgade, er der alle muligheder for et åbent og aktivt hus midt i Tivoli og midt i København.

Koncertsalen genåbnede under stor festivitas den 6. november med en Festkoncert til minde om Dronning Ingrid arrangeret af Den almennyttige forening for Dronnings Ingrid's minde. På trods af en aflysning i sidste øjeblik fra dirigenten Mstislav Rostropovich på grund af sygdom lykkedes det at gennemføre festkoncerten med hurtig bistand fra Leonard Slatkin. Hele kongefamilien deltog i den festlige aften, der også bød på legat-overrækkelse og et af de største presseopbud, Tivoli endnu har set.

Dronning Ingrid's Mindelegater på hver 250.000 kr. uddeltes for første gang til talentfulde, udøvende kunstnere med henblik på dygtiggørelse inden for deres fag. Årets legatmodtagere var solist ved Den Kongelige Ballet Yao Wei og komponisten Karsten Fundal.

I åbningsugen var der også gæstespil af den feterede, verdensberømte New York City Ballet. Kompagniet præsenterede en del danmarkspremierer og en række kendte favoritter til stor glæde for et talstærkt publikum.

De danske arkitekturanmeldere havde lejlighed til at se nærmere på renoveringen i forbindelse med åbningskoncerten. I dagbladet Politiken skrev Karsten R.S. Ifversen opsummerende: ”...den lille rotunde, akvarierummet og respekten for den oprindelige arkitektur rummer så meget sans for Tivolis særlige værdier af lys(t), leg og kvalitet, at de alene til fulde fortjener en bedømmelse i topklassen. Det er virkelig flot, originalt og meget tivolsk.”

Renoveringen er udført med støtte fra Augustinus Fonden, Knud Højgaard's Fond, Oticon Fonden, Sahva Fonden, Fonden Realdania, Vanførefonden, Ludvig og Sara Elsass Fond samt Ny Carlsbergfondet. Festkoncerten og legatuddelingen blev muliggjort gennem et velvilligt bidrag fra Oak Foundation Denmark til Den almennyttige forening for Dronning Ingrid's Minde.

Det store renoveringsprojekt skabte udfordringer sommeren igennem for Tivolis gæster og medarbejdere. Byggepladsen gjorde passagen på tværs af Haven besværlig i lange perioder, og bygningsarbejderne måtte vænne sig til de trange forhold, der fulgte af at bygge midt i Tivoli.

Interessen fra offentligheden for Københavns nye musikhus har været stor. Julens forestillinger, Nøddeknækkeren og Hip Hop Nøddeknækkeren, gav mange gæster mulighed for at besigtige det nye hus, og mange grupper har arrangeret ture ”bag kulisserne” eller fået et kort foredrag om huset i forbindelse med en forestilling.

Der har også været efterspørgsel efter at afholde arrangementer i de nye lokaler, for eksempel møder, middage, konferencer og produktpræsentationer.

Akvariefoyeren, Rotunden, Lumbye Salen, Alvin Ailey Room og Balanchine Lounge er attraktive lokaler, hvor omgivelserne imponerer og forplejning og service er i top. Sammen med Tivolis selskabslokaler i H.C. Andersen Slottet udgør udlejning af disse et selvstændigt forretningsområde, som Tivoli har store forventninger til.





Musik og underholdning

H.C. Andersen-året blev fejret med en ny forestilling på Pantomimeteatret med Dronning Margrethe II som scenograf. Tommelise levendegjorde tudser og edderkopper, muldvarp og mus, og forestillingen blev godt modtaget af publikum og anmeldere. I anledning af feståret holdt Pantomimeteatret repremiere på Dronningens første forestilling, *Kærlighed i Skarnkassen* fra 2001, der igen fik succes. Tivoli fejrede også H.C. Andersen-året med en nyskabelse: en stor dukkeparade på Plænen. Det velbesøgte og roste show *Et Tivoli Eventyr* charmerede tusindvis af gæster gennem sommeren. Figurer fra Andersens eventyr skabte magi på Plænen-området: lysene betog, musikken rørte, fyrværkeriet overvældede og de 3–6 meter høje dukker dansede, poserede og strålede bogstaveligt talt, idet mange var belyst indefra.

Plænen var også centrum for andre store begivenheder. Som altid samlede Fredagsrocken titusindevis af tilhørere til toppen af den danske rock og pop. At gæsterne har det godt med Fredagsrock blev bevist, da hjemmesiden og Berlingske Tidendes tillæg AOK (Alt Om København) kårede Fredagsrock som Byens Bedste Musikoplevelse 2005 efter en afstemning blandt brugere og læsere. Tivoli blev også bæret med førstepladsen i afstemningen om Byens Bedste Legested for Voksne.

Folk strømmede til Tivoli, da racerfører Tom Kristensen havde vundet sin syvende Le Mans-sejr og besluttede at fejre begiven-

heden på Plænen. I stor hast blev både Kristensens bil, han selv og hans familie bragt fra Frankrig til Danmark, hvor Tivolis Big Band spillede og racerføreren modtog folkets hyldest.

Endnu flere søgte mod Plænen, da den amerikanske sangfugl Mariah Carey gav en af sine sjældne koncerter netop i Tivoli. Miss Carey har ikke tidligere optrådt i Danmark, og koncerten forventedes at blive et tilløbsstykke, der krævede Tivolis største sikkerhedsberedskab. Og der kom virkelig fokus på sikkerheden. Få dage før koncerten sprængtes terrorbomberne i London, og i lyset af den generelt urolige situation i verden øgede Tivoli sikkerheden ved koncerten yderligere med visitation ved indgangen m.m. Fuglen kom, sang, smilede og nød tilsyneladende koncerten i Tivoli lige så meget, som gæsterne gjorde.

Søren Østergaards Tivoli Varieté løste den svære opgave at overgå sin egen succes fra året før. Østergaard havde igen allieret sig med Sidse Babett Knudsen og Frans Baks forrygende orkester, der denne gang skulle leve op til en formidabelt syngende Ivan Pedersen. Knudsen og Østergaard lod galleriet af skæve eksistenser i showbizundergrunden udfolde sig på scenen: Bager Jørgen, Svetlana, Ritva og Pekka var alle med, og som kontrast til disse anti-kunstnere optrådte artister fra den virkelige verdensscene: jonglørkunst, klovnerier og et vaskeægte slangemenneske.



Det fine samarbejde, Tivoli har opbygget gennem årene med forskellige foreninger om at arrangere særlige mærkedage, blev udvidet med Dansens Dag, hvor danske danseskole-elever optrådte på Tivolis scener. Det vellykkede arrangement gentages i 2006, hvor der bruges en ekstra dag på at vise danseskolernes arbejde frem.

Mærkedagen Grønland i Tivoli har udviklet sig til en minifestival for vores nordatlantiske rigsfælle. Over tre dage vistes kunsthåndværk, mode, rejsemål med mere, og foruden at tiltrække en mængde glade, danske gæster er festivalen også det største samlingspunkt for grønlændere uden for Grønland.

Madfestival i Tivoli udvidede også og varede i 2005 ni dage. Festivalområdet var udvidet med nye boder langs Glassalen, hvor det var muligt at sidde og indtage et måltid, en øl eller et glas vin. Mottoet for festivalen er fortsat kvalitet for alle, og under festivalen sættes der fokus på både danske og udenlandske kvalitetsfødevarer og tilberedningen af dem. Årets trækplaster var grisevæddeløbene på Plænen. Denne jyske tradition fra dyrskuepladserne kom til København, hvor de entusiastiske gæster kunne høre kendte danskere som f.eks. tidligere udenrigsminister Uffe Ellemann-Jensen kommentere konkurrencen mellem de kapløbende grise. Landbrugsraadets stald med levende køer, grise og kyllinger var også populær.

Forlystelser

Tivolis kørende forlystelser er en væsentlig del af det overordnede Tivoli-koncept, og for mange gæster den egentlige grund til at besøge Haven. I sommeren 2005 måtte Tivolis gæster undvære Radiobilerne af hensyn til koncertsalsbyggeriet, men banen retableres i 2006. Forrige års nyhed, Dæmonen, er fortsat populær, men intet overgår Tivolis gamle trærukschebane, der igen i år havde flest ture af alle forlystelser, nemlig 1,4 mio. I august blev det så offentliggjort, at Tivoli i 2006 ønskede at åbne verdens højeste svingkarrusel, Himmelskibet, på 80 meter. Det sker for at fastholde det målrettede arbejde med at have en sammensætning af forlystelser, der matcher Tivoli-gæsternes alder, smag og vovemod. En ny forlystelse i Tivoli skal være et selvstændigt trækplaster i åbningsåret og altså tiltrække et stort publikum, som primært er kommet for at prøve forlystelsen.

En ny attraktion behøver dog ikke altid at være en karrusel eller en rutschebane. Med genåbningen af Koncertsalen i Tivoli fik Haven et nyt trækplaster: Europas længste saltvandsakvarium.

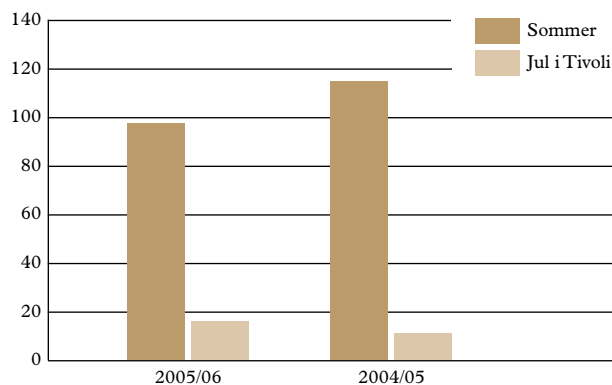
Her i den tidligere lagerkælder svømmer nu adskillige hajer og ca. 1.600 tropiske fisk. 2.500 håndlavede koraller er sat ned i det 30 meter lange bassin. Akvariet med koraller, fisk og hele det tekniske apparat til filtrering og rensning af vandet etc. er leveret af det australske firma AAT, Advanced Aquarium Technologies, der er eksperter på området.

Introduktionen af akvariet betød, at Tivoli måtte ansætte en helt ny type medarbejdere. Tre akvarietechnikere passer nu akvariet året rundt, og gæsterne kan møde dem hver dag ved fiskefodringstid.

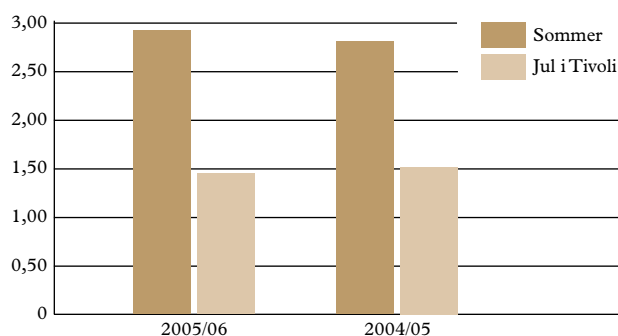
Akvariet fungerer som en selvstændig attraktion og desuden som pauseunderholdning for gæster ved forestillingerne i Koncertsalen. Successen var øjeblikkelig; 5% af Tivoli-gæsterne under Jul i Tivoli løste billet til Tivolis nye attraktion.

Gennem de seneste år har der været arbejdet målrettet for at øge brugen af forlystelser under Jul i Tivoli. Vejret spiller naturligvis en rolle for lysten til at benytte forlystelserne, men forholdet mellem pris og udbud under Jul i Tivoli var rigtigt sammensat og understøttet af en virkningsfuld markedsføring. Resultatet var, at Jul i Tivoli 2005 havde den højeste brug af forlystelser nogensinde i julemarkedets historie.

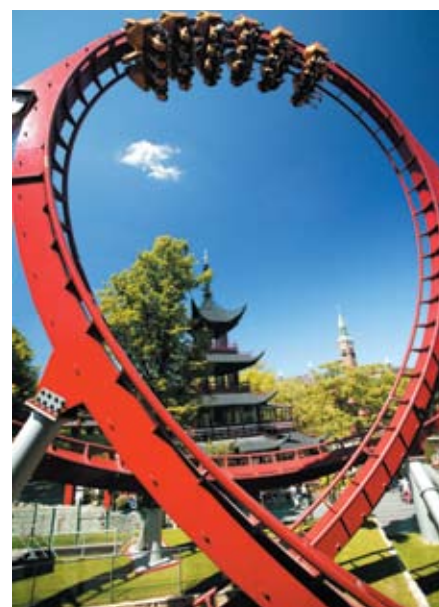
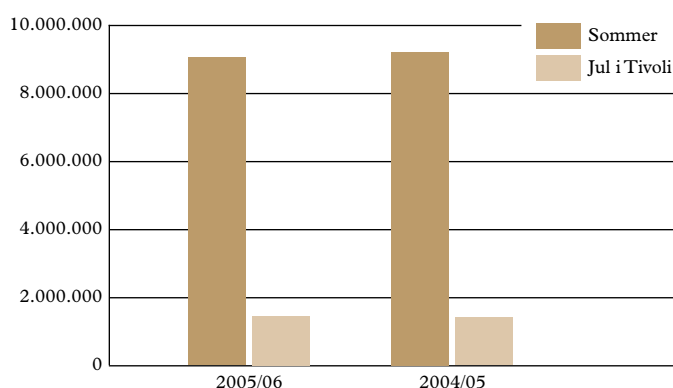
Omsætning kørende forlystelser, mio. kr.



Kørte ture pr. gæst



Antal kørte forlystelsesture





Tivolis restauranter

Tivoli A/S har siden 2001 drevet en lang række af Havens cafeterier og fastfoodforretninger i samarbejde med Select Service Partner A/S, SSP, i datterselskabet Eatertainment A/S. Ved nytårstid erhvervede Tivoli A/S SSPs aktier og etablerede forretningsområdet Tivoli Eatertainment, som skal drive de eksisterende forretninger videre og udvikle en række nye koncepter og forretninger. Dermed får Tivoli den fulde kontrol over udviklingen på området og kan i højere grad præge kvaliteten og bibringe hver enkelt forretning Tivolis unikke værdier. I løbet af efteråret er der etableret en komplet organisation til drift og udvikling af de mange forretninger, og Tivoli vil fra sommersæsonen 2006 have fået 50 nye helårsansatte medarbejdere og 350–400 sæsonansatte.

Tivoli Eatertainment skal drive to egentlige restauranter, hvoraf den ene er nudelrestauranten wagamama. Den første wagamama åbnede i London i 1992. Ideen med restauranten er at servere god, frisk og sund mad i smukke, enkle omgivelser med god og hjælpsom betjening og til en fornuftig pris. Køkkenet er japansk/asiatisk. Konceptet har slået an i en grad, så der i dag findes mere end 50 wagamama-restauranter over hele verden. Tivoli har erhvervet det danske franchise og åbnet den første restaurant i Koncertsalens nye facadebygning mod Tietgensgade.

Restaurant Valhal, der blev etableret i 1998, er den anden egentlige restaurant, som nu drives af Tivoli Eatertainment. Restauranten blev overtaget umiddelbart før åbningen af Jul i Tivoli 2005. Fra sommeren 2006 bliver Valhal-konceptet ændret, således at forretningen bliver familierestaurant, stadig tematiseret i overensstemmelse med navnet.

Cafeterierne Viften og Paletten drives ligeledes af Tivoli Eatertainment med Paletten som det nye skud på stammen fra 2006. Paletten har skiftet navn til Den Gode Burger, og det er præcis, hvad der skal serveres i fremtiden. Viften fastholder sin velkendte og populære linie med både varme retter og konditortkager.

Koncertsalens Café i Rotunden åbnede sammen med det øvrige hus i november. Caféen er en af to caféer, som Tivoli Eatertainment driver. Den anden er Mamma Mokka i Arkaden gennem Koncertsalen med åbning ved sæsonstart 2006. Tivoli Eatertainment har desuden ansvaret for catering ved møder og selskaber i Tivolis lokaler samt for et stort antal fastfoodsteder i Haven. Tivoli Eatertainment driver i alt 22 forretninger i Tivoli.

Det forventes, at Tivoli Eatertainment vil bidrage til Tivolis omsætning med 85 mio.kr. i 2006/07.

I sommersæsonen 2005 åbnede i øvrigt Tivolis andet microbryggeri. Foruden Apollo, som kan besøges via Vesterbrogade, findes nu også Færgetroens Microbryggeri, som drives af Henrik Fabricius-Bjerre og Ole Strecker. Ombygningen gav flere siddepladser inde og ude, og det var der brug for, for det hjemmebryggede øl og de danske retter blev populære. Divan 2 havde generationsskifte ved sæsonstart, idet Kristian K. Vøttrup overtog den gamle Tivoli-restaurant fra faderen, Kurt Vøttrup.



Jul i Tivoli

Efter den til dato korteste opbygningsperiode åbnede det hidtil største og smukkeste Jul i Tivoli, og det mest velbesøgte. I løbet af de afsluttende dage mellem jul og nytår – hvor Tivoli for første gang holdt åbent – nåede Jul i Tivoli over 1 mio. gæster, en milepæl i julesæsonens 12-årige historie.

Nyhederne ved årets Jul i Tivoli var spredt over hele Haven. Foran Pantomimeteatret kom et nyt torv på en ”board-walk”, der udjævnede niveauforskellen på pladsen. Her dannede en række boder rammen om en hyggelig lille plads, hvorfra man kunne se det gamle påfugleteater og forlystelsen Den kinesiske Lygte, som har sin vinterplads her.

På Plæne-scenen havde julemanden parkeret sin kane og rensdyret Rudolf. Her sad han og tog i mod børn og barnlige sjæle, og lod sig fotografere sammen med de små.

På Nimbs facade havde den franske lyskunstner Stef Grivelet ved hjælp af projektioner og farvet lys skabt et ispalads, der vitterligt fik en til at føle kulden. Grivelet havde også udviklet Krystaltræet i anlægget langs H.C. Andersens Boulevard, som skabte stor opmærksomhed hos Tivoli-gæster og forbipasserende på gaden.

I samme haveanlæg, med Færgetroen som genbo, lå Færgen, en lille klynge af boder med fokus på øl. Arkaden gennem Koncertsalen var inddraget i Jul i Tivoli for første gang. Det gav gæsterne mulighed for at gå rundt i Haven uden at skulle vende om og gå tilbage ad de samme stier. Således var der nyt at se over hele Haven og en langt bedre fordeling af Tivoli-gæsterne i området og dermed bedre plads. Jul i Tivoli omfatter således nu hele Haven, og faktisk er der flere kørende forlystelser ved juletid end om sommeren. Juleturpasset har forbedret udnyttelsen af forlystelseskapaciteten betydeligt, men der er stadig en udfordring i at få denne op på højde med sommerens.

Jul i Tivoli bidrager med 74,5 mio.kr. til moderselskabets samlede omsætning for året på 443,6 mio.kr., svarende til 17%.

Tivolis medarbejdere

Tivolis Personaleafdeling har skiftet navn til Human Resource Afdelingen. Bag navneskiftet ligger en ambition om en større grad af helhedstænkning i fremtiden. De første skridt er allerede taget mod, at sæsonansatte såvel som helårsansatte føler sig som en del af Tivoli.

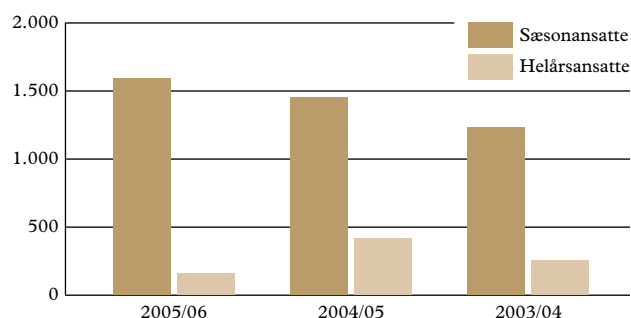
Der arbejdes målrettet for, at Tivolis medarbejdere, som har en stor loyalitet over for virksomheden, får en endnu stærkere virksomhedskultur baseret på flere fællesskabsværdier. Dette mål skal nås ved hjælp af udviklingsaktiviteter og uddannelse, så alle medarbejdere får samme grundige introduktion til virksomheden og jobbet. Det sker på Tivoli Skolen, hvor der blandt andet undervises i Tivoli som serviceorganisation, i forretningen Tivoli og i Tivolis koncepter og værdier. Håbet er, at der opnås en fælles forståelse for gæster, brand og lønsomhed, tre grundlæggende forudsætninger for Tivolis fortsatte succes. Dermed bliver hver enkelt medarbejder bedre til at se sin egen centrale rolle for virksomhedens bundlinie, og forhåbentlig får Tivoli mere serviceorienterede og mere tilfredse medarbejdere.

Medarbejderudvikling er centralt i den nye human resourcestrategi, og lederne i Tivoli skal tage et endnu større ansvar for deres medarbejders fortsatte udvikling. Lederne skal rustes bedre inden for områder som coaching, samtaleteknik, undervisning og kommunikation foruden på deres specifikke, faglige felter. Et fælles værdisæt for ledelse i Tivoli er derfor også et vigtigt mål. Interne såvel som eksterne kurser vil blive tilrettelagt efter behov, ligesom efteruddannelse bliver opmuntret på alle niveauer i organisationen.

Vidensdeling og uddelegering af ansvar er væsentlige begreber i Tivoli. Der stilles krav til hver enkelt medarbejder om at søge information og tage et personligt ansvar i dagligdagen og dermed få et mere engagerende og tilfredsstillende arbejdsliv. Kravene modsvares af de ovennævnte muligheder for udvikling både karrieremæssigt og personligt. Det er ambitionen, at Tivoli yder medarbejderne service på samme høje niveau, som medarbejderne skal yde gæsterne service, og at det er Tivolis ledelse, der går forrest og viser vejen. Et af årets tiltag er en forbedring af Tivolis fysiske rammer omkring medarbejderne. Således er en ny, stor kantine indrettet i den nye del af Koncertsalsbygningen mod Tietgensgade.

Resultatet af anstrengelserne måles via regelmæssige medarbejdertilfredshedsundersøgelser.

Uddannelse, antal kursusdeltagere



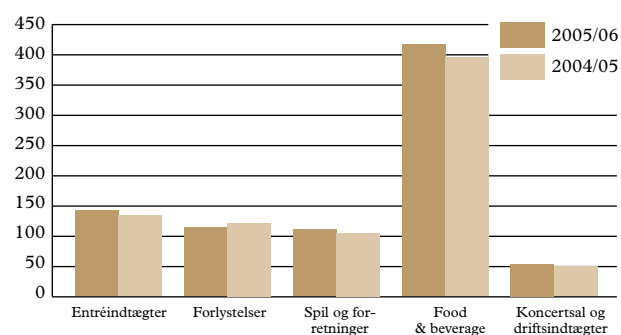


Regnskabsberetning

Besøgstallet for sommersæson 2005 blev 3.161.000 gæster (164 dage) mod 3.346.000 gæster (157 dage) i 2004. Besøgstallet under Jul i Tivoli 2005 blev 1.028.000 gæster (48 dage) mod 971.000 gæster (42 dage) i 2004. Det samlede besøgstal blev 4.189.000 gæster mod 4.317.000 gæster i 2004, svarende til et fald på 3%. Det samlede antal åbningsdage blev 212 dage mod 199 dage i 2004. Faldet i besøgstallet i sommersæsonen tilskrives dels, at Koncertsalen var lukket på grund af ombygning og dels et fald i antallet af forlystelsesgæster.

Den samlede omsætning i Tivoli i 2005/06 – det vil sige Tivolis samt lejerers og forpagteres omsætning modregnet forpagtningsafgift og koncerninterne eliminerings – blev 843,0 mio.kr., svarende til en stigning på 4% i forhold til 2004/05. Forpagternes omsætning steg fra 445,1 mio.kr. i 2004/05 til 473,8 mio.kr. i 2005/06, svarende til en stigning på 6%. Det samlede forbrug pr. gæst blev 201 kr. mod 189 kr. pr. gæst året før – en stigning på 7%.

Fordeling af totalomsætning, mio.kr.



Omsætningen i Tivoli A/S blev i 2005/06 463,7 mio.kr., hvilket er en fremgang på 1% i forhold til året før. Den beskedne fremgang skal ses i sammenhæng med faldet i forlystelsesforbruget pr. gæst, hvilket væsentligt kan henføres til prisnedsættelser. Således blev forlystelsesomsætningen i 2005/06 realiseret med 112,1 mio.kr. mod 127,1 mio.kr. året før, svarende til et fald på 12%. Faldet i forlystelsesomsætningen blev dog opvejet af en stigning i bl.a. entréomsætningen på 7,4 mio.kr., der dækker over prisstigninger på såvel den almindelige entré som årskort. Antallet af årskort blev realiseret med 287.000 mod 303.000 årskort året før. Antallet af gæster, der besøger Tivoli via årskort eller som ledsagere til årskortholdere udgør ca. 50% af det samlede antal gæster, hvilket er uændret i forhold til året før.

Omkostningerne blev realiseret med 411,7 mio.kr., hvilket er en stigning på 3,9 mio.kr. i forhold til året før, svarende til 1%.

Den begrænsede vækst i omkostningerne skal ses i lyset af på den ene side en stigning i antallet af åbningsdage med 13 dage (7%) samt øgede omkostninger til vedligeholdelse; på den anden side blev omkostningerne til kunstneriske arrangementer 7,6 mio.kr. lavere end året før grundet ombygning af Koncertsalen.

Resultat før af- og nedskrivninger blev 104,8 mio.kr. mod 111,5 mio.kr. året før. Af- og nedskrivninger blev 52,8 mio.kr. mod 60,5 mio.kr. året før. Nedgangen kan væsentligst henføres til, at en række aktiver er restafskrevet samt en revurdering af scrapværdier på bygninger, herunder Koncertsalen. Resultat af primær drift blev 52,0 mio.kr. mod 51,0 mio.kr. året før. De finansielle poster realiseredes netto med -2,1 mio.kr., hvorefter resultat før skat blev et overskud på 49,9 mio.kr. mod 47,9 mio.kr. året før.

Koncernens resultat efter skat for 2005/06 blev 34,9 mio.kr. mod 33,7 mio.kr. året før, hvor resultatet var det bedste for Tivoli i nyere tid. Fastholdelsen af årets resultat anses for tilfredsstillende taget det faldene besøgstal i sommersæsonen 2005 og en lukket Koncertsal i betragtning.

Årets pengestrøm fra driftsaktivitet blev realiseret med 106,8 mio.kr. mod 107,9 mio.kr. året før.

Årets investeringsaktiviteter blev 152,8 mio.kr. mod 64,4 mio.kr. året før. Den omfattende ombygning og reovering af Koncertsalen i Tivoli, der er blevet flot modtaget af pressen og Tivolis gæster, indgår med ca. 120 mio.kr. efter modregning af tilskud fra diverse fonde (30 mio.kr.). Projektet er det største projekt i Tivolis nyere historie og er endnu ikke afsluttet, da Tivoli ikke kan opnå enighed med entreprenøren (NCC A/S) om det endelige byggeregnskab. Endvidere er der i lighed med tidligere år investeret i en række større og mindre projekter, hvis sigte enten er at give Tivolis gæster nye tilbud, eksempelvis under Jul i Tivoli, eller at løfte Havens kvalitet generelt.

Koncernens aktiver steg til 709,0 mio.kr. pr. 31. marts 2006 fra 605,6 mio.kr. pr. 31. marts 2005. Stigningen kan henføres til de store investeringer, der er foretaget i bl.a. Koncertsalen i Tivoli. Egenkapitalens andel af balancesummen (soliditetsgrad) udgør 70%, hvilket er et fald på 7 procentpoint i forhold til året før.

Bestyrelsen foreslår, at der udloddes et udbytte for regnskabsåret på 25% af årets resultat efter skat, svarende til 8,7 mio.kr. eller 15% af den nominelle aktiekapital. Den resterende del af overskuddet tilgår Selskabets frie reserver.



Planer for Havens fremtid

De senere års gode takter skal fastholdes, og indsatsen for en rimelig forrentning af egenkapitalen skal fortsættes. Dette skal ske på primært to fronter: I Haven målrettet Tivolis primære målgrupper og desuden gennem en bedre udnyttelse af Tivolis randbebyggelse.

Tivoli er som forlystelsespark en kompleks virksomhed, der adskiller sig fra andre parker, idet Tivoli ikke kun har én målgruppe, som fokus kan rettes mod. Tivoli er således kendetegnet ved de mange forskellige tilbud, som gæsterne gør brug af, og som til stadighed skal fornyes og forbedres. I denne proces er det Tivolis målsætning, at forandringer skal ske med respekt for det bestående. Dette kræver en balance mellem tradition og fornyelse, således at Tivoli både kan bevare sit trofaste publikum og samtidig være i stand til at tiltrække et nyt.

Tivoli har mange målgrupper, men har valgt at fokusere på fire, der udgør størstedelen af gæsterne - børnefamilier, fredagsrockere, de kulturelle og forretningsfolk. I forhold til børnefamilierne er det fortsat ledelsens vurdering, at det er denne målgruppe, der har det største potentiale. Udfordringen i forhold til denne målgruppe er primært at øge besøgsfrekvensen, hvilket skal ske gennem en udvikling af Tivolis forlystelsesportefølje, introduktion af nye underholdningskoncepter og spise-tilbud. Tivoli vil også fortsætte med at fokusere på forretningsfolk gennem en målrettet markedsføring af de mange møde- og konferencemuligheder, der ligger i Tivoli - herunder i den nyrenoverede Koncertsal. Med en skærpet profil i Koncertsalen står Tivoli stærkt i konkurrencen på det kulturelle marked.

Tivoli har i fællesskab med Select Service Partner A/S (SSP) drevet selskabet Eatertainment A/S, der har varetaget driften af en række af Havens selvbetjeningsforretninger. Tivoli har pr. 1. januar 2006 erhvervet SSP's ejerandel på 50% i Eatertainment A/S. Overtagelsen sker med udgangspunkt i Tivolis strategi om selv at varetage driften af dette forretningsområde. Som et led i denne strategi har Tivoli åbnet den første wagamama restaurant i Danmark - et internationalt restaurationskoncept, der henvender sig til det unge og moderne publikum, som sætter pris på kvalitet til rimelige penge.

Mellem sommersæsonen og Jul i Tivoli 2006 introducerer Tivoli en 3. sæson: 10 åbningsdage i efterårsferien inspireret af Halloween. Målgruppen for Halloween i Tivoli er børnefamilier. Scenografien og aktiviteterne er af en art, der appellerer til yngre børn. I første omgang koncentrerer scenografien i området mellem Hovedindgangen og Koncertsalen.

Der arbejdes fortsat på planerne om etablering af et 5-stjernet luksushotel på grunden, hvor det nuværende H.C. Andersen Slot ligger. Det skønnes at konkrete planer kan præsenteres for offentligheden i regnskabsåret 2006/07.

Fokus på at udnytte Tivolis randområder vil blive styrket. Tivoli har sammen med det amerikanske arkitektfirma Diller & Scofidio iværksat udarbejdelsen af en helhedsplan for Tivolis randbebyggelse mod Bernstorffsgade og Tietgensgade. Hensigten er at skabe en bedre udnyttelse af randbebyggelsen mod byen, således at Tivoli på længere sigt kan tiltrække nye forpagtere og dermed øge det forretningsmæssige grundlag, såvel ind mod Haven som ud mod byen.

Såvel et kommende hotelprojekt som et randprojekt vil være af en sådan karakter, at projekterne i sig selv ikke vil kunne finansieres via driftens cashflow. Tivoli vil i forbindelse med disse projekter søge ekstern finansiering - enten i form af realkreditfinansiering eller finansielle partnerskaber.

Forventninger til de kommende år

Med den gunstige renteutvikling og en stadig større købekraft er det fortsat ledelsens vurdering, at vækst- og indtjeningspotentialet er stort, hvilket udgør et solidt fundament for en langsigtet vækst i såvel omsætning som indtjening. Fokus vil fortsat være rettet mod at øge besøgstallet uden for højsæsonen samt at skabe tiltag, der øger forbruget pr. gæst.

For det kommende år er det målet at hæve det samlede besøgstal med 200.000 i forhold til 2005/06. Investeringsniveauet vil være 80-90 mio.kr. Investering i randområdet og hotellet er ikke inkluderet i denne sum. Omsætningen forventes at blive i størrelsesordenen 550-575 mio.kr. Resultat før skat forventes at blive i niveauet 45-55 mio.kr.



Datterselskaber

Tivoli International A/S

Tivoli International blev stiftet den 27. april 1988 med det formål at sælge knowhow og udvikle Tivoli-parker i udlandet. Selskabets forretningsmodel omfatter i dag både egen projektudvikling, salg af konsulentytelser og systemeksport. Tivoli International fortsatte i regnskabsåret udviklingen af projekter, og årets resultat blev et overskud før skat på 0,1 mio. kr. sammenholdt med et underskud før skat på 1,0 mio.kr. sidste år.

Eatertainment A/S

Eatertainment blev stiftet den 1. marts 2001, som et selskab ejet 50% af Tivoli A/S og 50% af Select Service Partner A/S. Formålet med selskabet er at drive og udvikle Tivolis egne cafe-terier, fastfoodforretninger samt slik- og iskiosker. Årets resultat blev et overskud før skat på 3,0 mio.kr., sammenholdt med et overskud før skat på 2,6 mio.kr. året før. Tivoli har pr. 1. januar 2006 erhvervet Select Service Partners aktier i Eatertainment. Den forløbige købesum udgør 11,4 mio. kr. Overtagelsen sker som led i Tivolis strategi om at varetage driften af dette forretningsområde.





De grønne sider

Miljøtallene for året 2005/06 bærer præg af koncertsalsbyggeriet. Mest tydeligt ses det på trafiktallene, hvor antallet af biler i Haven er øget. Inden for vandforbrug og varme derimod er der tale om et fald, da den store bygning ikke har været i drift. Elforbruget påvirkes i opadgående retning bl.a. på grund af øget belysning under Jul i Tivoli.

Tivolis store støjkortlægningsmodel fra 2004 stod sin prøve i praksis. Et Tivoli Eventyr med musik og pyroteknik blev tilpasset lydæssigt, så Tivolis støjgrænser ikke blev overtrådt. Teknikerne gik i gang med at støjdæmpe en række af forlystelserne yderligere, så når Tivoli åbner til sommersæson 2006 vil Dæmonen, Odinekspressen, Dragen og Det gyldne Tårn alle støje mindre end tidligere. Også Himmelskibet har været gennem støjkortlægningsmodellen, der viste, at forlystelsen ikke vil tilføre yderligere støj til Tivoli.

Det er i sommeren 2005 lykkedes at udbrede genbrugsbægerordningen til alle forretninger i Tivoli, og ikke kun til Fredagsrock som tidligere. Et nyt returtagningssystem har muliggjort en hygiejnisk returtagning, der både er praktisk håndterlig og lever op til Levnedsmiddelkontrollens skrappe krav til returtagning af bægrene. Specialudviklede returtagningsautomater er placeret rundt omkring i Haven og et specialvaskeri etableret til vask af de mange bægre.

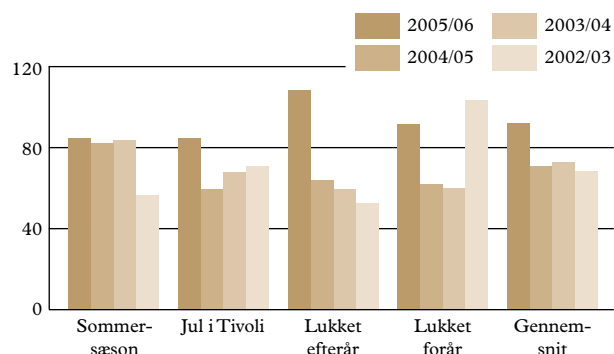
Systemet var ikke uden begyndervanskeligheder, men blev en succes, og flere beslægtede virksomheder har vist interesse for det miljøsikre system, der ikke ses andre steder i verden. Bægrene er heller ikke uinteressante. 14% af de 660.000 bægre, der var i omløb, tog Tivolis gæster med hjem som souvenir!

Trafik

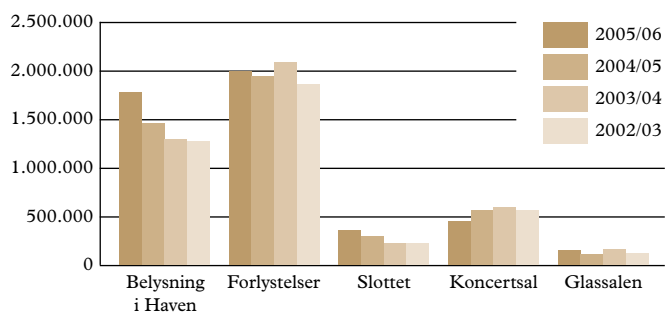
Trafikken steg med 21% fra 72 til 87 biler pr. dag. Ses på de to byggeperioder "lukket efterår" og "lukket forår" steg trafikken i de perioder med hhv. 69% og 48%. Også under Jul i Tivoli steg trafikken, bl.a. fordi et øget antal lejere skulle ind med varer. Kun sommerperioden lå på niveau med de tidligere år.

Biler i Haven pr. dag

fordelt på aktivitetsperioder gennem året



Fordeling af elforbrug, kWh



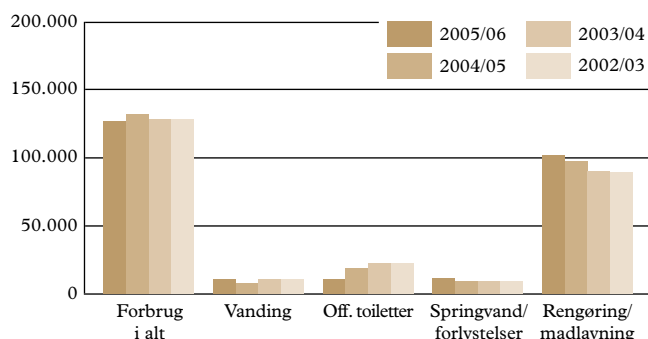
El og varme

I takt med at Jul i Tivoli er blevet mere omfattende, er elforbruget blevet højere på en vinterdag end på en sommerdag. Mens der forbruges i gennemsnit 17.000 kWh på en dag under Jul i Tivoli, er forbruget 14.000 kWh på en sommerdag. I forhold til sidste år er det en stigning på 10% på forbruget en vinterdag mod et fald på 4% på en sommerdag. Ses på året som helhed er elforbruget steget med 6%. Tallet er renset for strømforbrug til byggeri (200.000 kWh) og strøm til lejere.



Varmeforbruget for året faldt næsten 11% fra 3,85 mio. kWh året før til 3,44 mio. kWh. Det skyldes primært, at Koncertsalen ikke har været i drift det meste af året. Mens der i regnskabsårets første kvartal sås en nedgang på 46% af varmfeforbruget, kunne der i sidste kvartal, hvor Koncertsalen havde fuld aktivitet, registreres et merforbrug for hele Tivoli på 14%, hvoraf hovedparten af stigningen gik til opvarmning af Koncertsalen.

Fordeling af vandforbrug, m³



Vand

Vandforbruget er faldet med 3%, fra 130.000 m³ til 126.000 m³. Vandforbruget i sommerperioden faldt med næsten 10%, fordi toiletterne ved Koncertsalen havde lukket. Under Jul i Tivoli steg vandforbruget derimod med 7%. Årsagen til dette er akvariet i Koncertsalen.

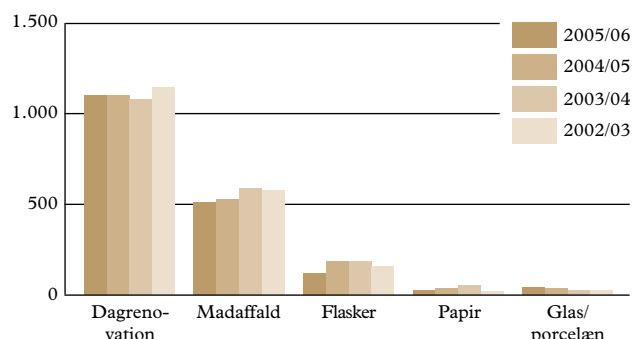
Affald

Igen i år ses et fald i den samlede affaldsmængde. Fra 2.037 tons året før til 1.966 tons i år giver et fald på 4%. Mens det dagrenovationslignende affald ligger uforandret på knap 1.100 tons, ses et mindre fald i mængden af madaffald fra 520 til 506 ton. Det helt store fald ses dog i fraktionen flasker, og årsagen hertil vurderes at være det nye pantsystem på en række flasker, der derved går uden om denne registrering sammen med andre sodavands- og ølflasker med pant.

Det var forventet, at udfasningen af engangsbægre kunne ses i affaldsmængderne, men mens det var særdeles synligt i Tivoli ved, at der var bedre plads i skraldebøtterne, kunne det ikke ses på vægten i dagrenovationen i sommersæsonen, som steg med 3% i forhold til året før.

Som følge af ovennævnte er genbrugsprocenten (ekskl. madaffald) for året også faldet fra 19% til 17%.

Fordeling af affald - gæsterelateret, tons



Øvrige miljøtiltag

Via afholdelse af kemikurser for et halvt hundrede kemibrugere i Tivoli er disse nu endnu bedre rustet til at kunne udvælge miljø- og arbejdsmiljøskånsomme kemikalier, der kan leve op til Tivolis sikkerheds- og kvalitetskrav. På haveområdet anvendes der stadig under 1 kg af det aktive stof i Roundup, og dette kun i nødsituationer, hvor Haven ikke kan holdes pæn ved håndlugning.

En ny type miljøopgave så dagens lys i forbindelse med etablering af akvariet. Ikke nok med at byggeriet blev miljøvurderet, også fiskearter skulle vurderes, så ingen sårbare eller truede arter blev indfanget hertil. De "gamle" fisk i Tivoli – karperne i Søen – må vente lidt endnu med klarere vand og flotte vandplanter. En undersøgelse vedrørende vandrensning og sørestaurering danner nu grundlag for et omfattende renoveringsprojekt for Tivoli Søen.



Corporate Governance

Københavns Fondsbørs offentliggjorde den 6. oktober 2005 en beslutning om at indarbejde nye "Anbefalinger for god selskabsledelse" i oplysningsforpligtelserne for børsnoterede selskaber. Målet er at tilskynde børsnoterede selskabers ledelser til at arbejde med og forholde sig til god selskabsledelse og til at informere aktionærerne og andre interessenter om resultaterne af overvejelserne.

Anbefalingerne er udarbejdet af en komité nedsat af Fondsbørsen, og Fondsbørsens beslutning indebærer, at selskaberne senest i årsrapporten 2006/07 skal redegøre for, hvordan de forholder sig til anbefalingerne efter "følg eller forklar"-princippet.

Fondsbørsen præciserer, at det er lige legitimt at forklare sig som at følge en konkret anbefaling, idet det væsentligste er, at der skabes gennemsigtighed omkring selskabernes ledelsesforhold. Anbefalingerne søger således ikke at tilvejebringe ensartethed fra selskab til selskab, men giver mulighed for at indrette ledelsesforholdene i det enkelte selskab i overensstemmelse med dets individuelle forhold. Tivolis bestyrelse har valgt først at følge disse anbefalinger fra og med årsrapporten 2006/07 og vil i begyndelsen af det nye regnskabsår tage stilling til, hvorvidt anbefalingerne skal give anledning til ændringer i Selskabets forretningsorden eller procedurer.

Overordnet er det ledelsens opfattelse, at god virksomhedsledelse løbende bør drøftes af bestyrelse og direktion i forhold til Selskabets konkrete situation og strategiske udvikling.

Tivolis ledelse fokuserer på at skabe de økonomiske rammer for Selskabet, således at Selskabet kan være tro mod sit idégrundlag. Ledelsen lægger endvidere vægt på en langsigtet værdiskabelse, baseret på en moderat, men kontinuerlig vækst i indtjeningen.

Nedenstående redegørelse for ledelsesforholdene i Tivoli følger strukturen i Københavns Fondsbørs anbefalinger for god selskabsledelse.

Aktionærernes rolle og samspil med ledelsen

Aktiekapitalen i Tivoli A/S består af 571.666 aktier. Aktien handles i puljer på 10 stk. á 10 kr., hvortil der er 10 stemmer. Ingen aktier har særlige rettigheder.

Bestyrelsen vurderer løbende, om den information, der tilgår Selskabets aktionærer, er tilstrækkelig og i overensstemmelse med god praksis på området.

Generalforsamlingen er øverste beslutningsorgan for alle Selskabets anliggender. Generalforsamlinger indkaldes med mindst otte dages og højst fire ugers varsel, efter praksis normalt med ca. tre ugers varsel. På den ordinære generalforsamlingen forelægges den finansielle årsrapport.

Alle aktionærer har ret til at deltage i generalforsamlingen og stille spørgsmål. Ethvert beslutningsforslag, som ønskes fremsat på den ordinære generalforsamling, skal skriftligt fremsendes til bestyrelsen senest 30 dage før generalforsamlingen.

Selskabets vedtægter indeholder ingen grænser for ejerskab eller stemmeret.

Interessenternes rolle og betydning for selskabet

Bestyrelse og Direktion lægger vægt på en bred og åben dialog med de forskellige grupper af interessenter, bl.a. aktionærer, medarbejdere, lejere og forpagtere, myndigheder, journalister m.m. og ønsker en fortsat udbygning af informationsniveauet over for disse, bl.a. ved brug af internettet.

Åbenhed og gennemsigtighed

Direktionen og kommunikationsafdelingen varetager kommunikationen til aktionærer efter retningslinier, der er godkendt af bestyrelsen.

Kommunikationen sker under hensyntagen til Fondsbørsens regler og omfatter fra regnskabsåret 2006/07:

- Halvårs- og kvartalsmeddelelser samt årsrapport.
- Månedlige opgørelser over besøgstal for sommersæsonen og Jul i Tivoli samt opgørelse over det samlede besøgstal for Halloween.
- Besvarelse af henvendelser fra aktieanalytikere, investorer og aktionærer.
- Speciel sektion for investorer på Tivolis hjemmeside.

Halvårs- og kvartalsmeddelelser samt årsrapporten aflægges i overensstemmelse med retningslinierne i de internationale regnskabsstandarder (IFRS) udstedt af International Accounting Standards Board og i overensstemmelse med Københavns Fondsbørs' retningslinier for børsnoterede selskabers regnskaber.

Tivolis årsrapport indeholder ud over det lovpligtige også et særskilt afsnit om miljø, de grønne sider.

Alle fondsbørsmeddelelser gøres tilgængelige fra Tivolis hjemmeside samtidig med, at de offentliggøres. Offentliggørelsen sker kun på dansk.



Bestyrelsens opgaver og ansvar

Tivoli har i henhold til selskabslovgivningen et tostrengt ledelsessystem, hvor der er en klar kompetencefordeling og uafhængighed mellem bestyrelse og direktion. Direktionen står for den daglige ledelse af Selskabet, hvorimod bestyrelsen varetager såvel kontrol med direktionen som overordnede strategiske ledelsesopgaver. Formandskabet er bestyrelsens primære kontakttled til direktionen.

Bestyrelsens forretningsorden, der med mellemrum gennemgås og revideres af bestyrelsen, indeholder nærmere retningslinier for bestyrelsens arbejde, herunder formandens og formandskabets opgaver.

Bestyrelsen afholder møder efter behov, men normalt mindst fire gange årligt.

Det er bestyrelsens opgave at godkende koncernens overordnede strategier og drøfte spørgsmål af væsentlige eller principiel karakter med den øverste daglige ledelse. Herudover behandler bestyrelsen forhold vedrørende Selskabets kapitalstruktur, budgetter, regnskaber, forretningsudvikling, investeringer, risikostyring m.m.

Bestyrelsen modtager månedligt rapporter fra direktionen, der indeholder de regnskabsmæssige oplysninger, der må anses for nødvendige for at kunne følge udviklingen i Selskabet. Selskabets administrerende direktør og formandskabet kommunikerer løbende mellem bestyrelsesmøderne.

Bestyrelsen udnævner direktionen, der udgør den øverste daglige ledelse.

Bestyrelsens sammensætning

Bestyrelsen består af seks medlemmer, hvoraf de to medlemmer er medarbejdervalgte i henhold til den danske aktieselskabslovgivning. To af de generalforsamlingsvalgte bestyrelsesmedlemmer er uafhængige af selskabets hovedaktionærer.

De generalforsamlingsvalgte bestyrelsesmedlemmer vælges for en 4-årig periode med mulighed for genvalg.

Valget af bestyrelsesmedlemmer foretages ved simpelt stemmeflertal på generalforsamlingen. Valget af de medarbejdervalgte bestyrelsesmedlemmer sker i henhold til selskabslovgivningen.

Ethvert medlem af bestyrelsen skal fratræde på den første ordinære generalforsamling, der afholdes efter medlemmets fyldte 70. år. Bestyrelsen konstituerer sig ved valg blandt sine medlemmer af en formand og en næstformand.

Der anvendes ikke bestyrelsesudvalg eller komitéer, idet det er bestyrelsens opfattelse, at virksomhedens størrelse og kompleksitet ikke nødvendiggør dette.

Bestyrelsens og direktionens vederlag

Bestyrelsens medlemmer modtager et fast årligt honorar, som godkendes af generalforsamlingen. Bestyrelsen er ikke omfattet af options- eller bonusordninger.

Formandskabet fastlægger direktionens gage og incitamentsprogrammer. Incitamentsprogrammet består p.t. af en resultatbaseret bonus. Ingen direktionsmedlemmer har aftaler, som pålægger selskabet usædvanlige forpligtelser.

Oplysninger vedrørende aflønning af direktion og bestyrelse fremgår af note 9 i årsregnskabet. Endvidere oplyses det enkelte bestyrelses- og direktionsmedlems bestyrelseshverv i oversigten på side 8-9.

Risikostyring

En af bestyrelsens kontrolopgaver er at sikre, at der sker en effektiv risikostyring – herunder at væsentlige risici identificeres, at der opbygges systemer til risikostyring, samt at der fastlægges risikopolitik og risikorammer. I Tivoli indgår forhold om væsentlige risici i den løbende rapportering til bestyrelsen.

Der henvises til note 26 i årsregnskabet for en uddybning af de finansielle risici.

Revision

Selskabets generalforsamlingsvalgte revisorer rapporterer mindst én gang årligt til den samlede bestyrelse i forbindelse med Selskabets aflæggelse af årsrapport.



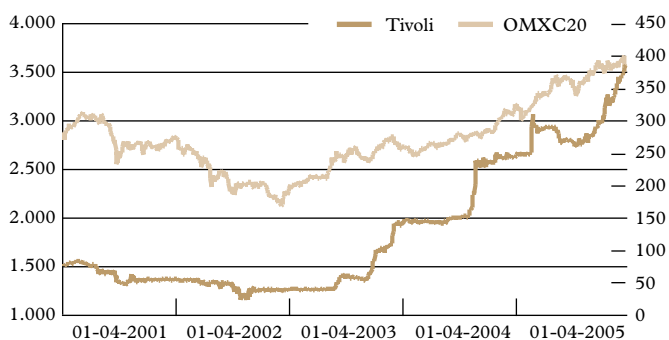
Aktionærinformation

Tivoli A/S er noteret på Københavns Fondsbørs. Pr. 31. marts 2006 udgjorde aktiekapitalen 57,2 mio.kr. fordelt på 571.666 aktier á 100 kr. Aktien handles i puljer på 10 stk. á 10 kr., hvortil der er 10 stemmer. Pr. 31. marts 2006 var kursen 3.613 svarende til en markedsværdi på 2,1 mia.kr. Pr. 31. marts 2005 var kursen 2.645 svarende til en markedsværdi på 1,5 mia.kr.

Aktionærer med en navnenoteret aktiepost af pålydende mindst 1.000 kr. modtager et adgangskort til Tivoli. Kortet giver fri entré til Tivoli med én ledsager i sommersæsonen og i forbindelse med Halloween og Jul i Tivoli. Retten til adgangskort besluttes af bestyrelsen for ét år af gangen.

Kursudvikling

Kursen pr. 31. marts 2006 var 3.613 kr. Kursudviklingen i perioden 31. marts 2001 – 31. marts 2006 sammenlignet med OMXC20 kan præsenteres således:



I perioden 29. april 2005 frem til årsregnskabsmeddelelsen 2004/05 den 31. maj 2005 steg kursen fra 2.680 til 2.695 på baggrund af 2.031 solgte aktier. Efter årsregnskabsmeddelelsen 2004/05 frem til 6. juni 2005 steg kursen fra 2.695 til 3.111 på baggrund af 2.072 solgte aktier.

Til sammenligning har den gennemsnitlige omsætning i antal aktier pr. måned været 2.948 stk. i perioden 1. april 2005 til 31. marts 2006.

Nøgletal

Året 2005/06 var endnu et godt år for Tivoli-aktien. Afkastet til aktionærene i form af kursstigning og udbetalt udbytte udgjorde 37%. I de seneste tre år har afkastet gennemsnitligt været 64% om året og i de seneste fem år 36% om året.

Nøgletal er udarbejdet i overensstemmelse med Den Danske Finansanalytikerforenings "Anbefalinger og Nøgletal 2005".

Udbyttepolitik og udbytte

Bestyrelsen har fastlagt en generel politik for udbetaling af udbytte. Det er hensigten, at der i normale investeringsår udbetales et udbytte svarende til 25% af årets resultat efter skat i koncernen. I de år, hvor investeringerne har været særligt store, kan bestyrelsen træffe beslutning om, at udbyttet afviger fra politikken.

Tivoli A/S' resultat efter skat for 2005/06 blev et overskud på 34,9 mio.kr. Bestyrelsen indstiller til generalforsamlingen, at der udloddes et udbytte for regnskabsåret på 25% af årets resultat efter skat i koncernen, svarende til 8,7 mio.kr. Den resterende del af overskuddet tilgår Selskabets frie reserver, idet Selskabet også i de kommende år forventer et højt investeringsniveau.

Aktionærer

Pr. 31. marts 2006 var der 17.367 aktionærer i Tivoli. Jævnfør selskabets aktiebog fordeles aktiebesiddelser over 5% sig således:

| | |
|--|-------|
| Skandinavisk Tobakskompagni A/S | 31,8% |
| Chr. Augustinus Fabrikker Aktieselskab | 25,4% |
| Danske Bank A/S | 5,1% |

Udsendte fondsbørsmeddelelser

| | |
|-----------------------------------|--------------------|
| Opjustering af forventet resultat | 14. marts 2006 |
| Besøgstal for Jul i Tivoli 2005 | 30. december 2005 |
| Overtagelse af Eatertainment A/S | 30. december 2005 |
| Besøgstal, november 2005 | 1. december 2005 |
| Halvårsmeddelelse 2005/06 | 24. november 2005 |
| IFRS-meddelelse | 6. oktober 2005 |
| Besøgstal, sommersæsonen 2005 | 26. september 2005 |
| Besøgstal, august 2005 | 1. september 2005 |



| AKTIE- OG UDBYTTENØGLETAL KONCERNEN | 2005/06 (12 mdr.) | 2004/05 (12 mdr.) | 2003/04 (12 mdr.) | 2002/03 (12 mdr.) | 2001/02¹⁾ (12 mdr.) |
|---|------------------------------|------------------------------|------------------------------|------------------------------|---|
| Gennemsnitligt antal aktier (1.000 stk.) | 571,7 | 571,7 | 571,7 | 571,7 | 571,7 |
| Resultat pr. 100 kr. aktie (EPS), kr. | 61,0 | 59,0 | 28,2 | 19,9 | -81,9 |
| Cash flow fra driftsaktivitet pr. aktie (CFPS), kr. | 187 | 189 | 154 | 106 | -76 |
| Vækstrate i % | 4% | 109% | 41% | -124% | -598% |
| Indre værdi, ultimo pr. aktie, kr. | 867 | 816 | 767 | 749 | 729 |
| Børskurs, ultimo, kr. | 3.613 | 2.645 | 1.925 | 1.250 | 1.350 |
| Udbytte pr. 100 kr. aktie, kr. | 15 | 10 | 10 | 10 | 0 |
| Payoutratio i % | 25% | 17% | 36% | 50% | 0% |
| Price Earnings-kvote (PE) | 59 | 45 | 68 | 63 | -16 |
| Price Cash Flow (PCF) | 19 | 14 | 12 | 12 | -18 |
| Kurs-/indre værdi (KI) | 4,17 | 3,24 | 2,51 | 1,67 | 1,85 |

1) Omlægningsår (perioden 1. oktober 2001 - 31. marts 2002)

Hoved- og nøgletal er udarbejdet i overensstemmelse med IFRS, jævnfør afsnittet 'Ændring af anvendt regnskabspraksis', side 30.

| | |
|-------------------------------------|----------------|
| Besøgstal, juli 2005 | 1. august 2005 |
| Besøgstal, juni 2005 | 1. juli 2005 |
| Forløb af ordinær generalforsamling | 16. juni 2005 |
| Besøgstal, maj 2005 | 1. juni 2005 |
| Meddelelse vedr. årsrapport 2004/05 | 31. maj 2005 |
| Besøgstal, april 2005 | 2. maj 2005 |
| Finanskalender 2005/06 | 29. april 2005 |
| Ændring af finanskalender 2004/05 | 15. april 2005 |

Finanskalender

| | |
|--------------------------------|-------------------|
| Årsregnskabsmeddelelse 2005/06 | 22. maj 2006 |
| Ordinær generalforsamling | 15. juni 2006 |
| 1. kvartalsmeddelelse 2006/07 | 15. august 2006 |
| Halvårsmeddelelse 2006/07 | 21. november 2006 |
| 3. kvartalsmeddelelse 2006/07 | 15. februar 2007 |
| Årsregnskabsmeddelelse 2006/07 | 24. maj 2007 |
| Ordinær generalforsamling | 14. juni 2007 |

Herudover udsendes månedlige opgørelser over besøgstal for sommersæsonen og Jul i Tivoli. Endelig vil der også blive udsendt opgørelse over det samlede besøgstal for Halloween.

Investor Relations (IR)

Tivoli A/S' IR-politik fokuserer på at videregive information til aktiemarkedet om Tivoli A/S' økonomiske og driftsmæssige forhold og strategier.

På Tivolis hjemmeside www.tivoli.dk findes relevante investorinformationer og samtlige offentliggjorte fondbørsmeddelelser.

Forespørgsler vedrørende relationer til investorer og aktiemarkedet, kan endvidere rettes til IR-ansvarlig: kommunikationschef, Stine Lolk, e-mail: sl@tivoli.dk

Generalforsamling

Selskabets ordinære generalforsamling vil blive afholdt torsdag den 15. juni 2006 kl. 17 i Koncertsalen i Tivoli.

Forslag til generalforsamlingen

Bestyrelsen stiller forslag om, at bestyrelsen i tiden indtil næste års generalforsamling bemyndiges til inden for 10% af aktiekapitalen at lade Selskabet erhverve egne aktier til den på erhvervelsesstidspunktet gældende børskurs med en afvigelse på op til 10%.

Bestyrelsen stiller endvidere forslag om ændring af Selskabets vedtægter, herunder en tilføjelse af binavnene Tivoli Artists og Tivoli Eatertainment, en præcisering af Selskabets formål til også at omfatte ejendomsudlejning, rådgivning og teknisk bistand samt restaurationsdrift. Endelig stilles der forslag om en forlængelse indtil 15. juni 2011 af bestyrelsens nuværende bemyndigelser til at forhøje selskabets aktiekapital.

På valg som revisorer er KPMG C. Jespersen og PricewaterhouseCoopers. Begge indstilles til genvalg.



Anvendt regnskabspraksis

Årsrapporten for Tivoli A/S for 2005/06 aflægges i overensstemmelse med International Financial Reporting Standards (IFRS) som godkendt af EU og yderligere danske oplysningskrav til årsrapporter for børsnoterede selskaber, jævnfør Københavns Fondsbørs' oplysningskrav til årsrapporter for børsnoterede selskaber og IFRS-bekendtgørelsen udstedt i henhold til årsregnskabsloven.

Årsrapporten opfylder tillige IFRS som udstedt af International Accounting Standards Board.

Nærværende årsrapport er den første årsrapport, der aflægges efter IFRS.

Årsrapporten aflægges i DKK.

Ændring af anvendt regnskabspraksis

I henhold til IFRS 1 er åbningsbalance pr. 1. april 2004 og sammenligningstal for 2004/05 udarbejdet i overensstemmelse med de IFRS/IAS og IFRIC/SIC, der er obligatoriske pr. 31. marts 2006. Åbningsbalancen pr. 1. april 2004 er udarbejdet som om, disse standarder og fortolkningsbidrag altid havde været anvendt.

Som følge af overgangen til regnskabsaflæggelse efter IFRS er den anvendte regnskabspraksis for moderselskabet ændret på et enkelt område.

Moderselskabets kapitalandele i dattervirksomhed og associeret virksomhed måles til kostpris. Som en konsekvens heraf indregnes modtagne udbytter i resultatopgørelsen under finansielle indtægter på deklareringsdatoen. Hidtil er kapitalandele målt efter den indre værdis metode.

Ændringerne betyder, at der pr. 1. april 2004 henholdsvis 31. marts 2005 tilbageføres værdireguleringer fra indre værdi til kostpris, svarende til 14,7 mio.kr. pr. 1. april 2004 og 12,2 mio. kr. 31. marts 2005. Endvidere tilbageføres andel af årets resultat efter skat i resultat for 2004/05 svarende til 0,3 mio.kr.

I koncernregnskabet er reserve for nettoopskrivning efter indre værdis metode under egenkapitalen overført til frie midler som følge af den ændrede regnskabspraksis for moderselskabsregnskabet.

Som følge af disse ændringer vil koncernens og moderselskabets resultat efter skat og størrelse af egenkapitalen ikke nødvendigvis længere være sammenfaldende.

Ændringerne i den anvendte regnskabspraksis har herudover ikke påvirket koncernregnskabet.

Klassifikation og benævnelse af regnskabsposter

Ud over ændring i regnskabspraksis er der gennemført følgende reklassifikationer og ændringer i opstillingsformen med tilpasning af sammenligningstal for 2004/05:

- Aktiverne præsenteres som enten langfristede eller kortfristede aktiver, mod tidligere som anlægsaktiver eller omsætningsaktiver.
- Udskudte skatteaktiver klassificeres under langfristede aktiver, tidligere var de klassificeret under omsætningsaktiver.
- Varebeholdninger og likvide beholdninger præsenteres ikke under egne hovedoverskrifter under kortfristede aktiver, men klassificeres fortsat under kortfristede aktiver.
- Hensatte forpligtelser præsenteres ikke for sig som særskilte hovedposter, men klassificeres under langfristede forpligtelser.
- Leverandørgæld, gæld til dattervirksomheder og anden gæld præsenteres ikke hver for sig, men som en samlet post under kortfristede forpligtelser.

Reklassifikationerne har ikke påvirket årets resultat eller egenkapital.



Beskrivelse af anvendt regnskabspraksis

Koncernregnskabet

Koncernregnskabet omfatter moderselskabet Tivoli A/S samt dattervirksomheder, hvori Tivoli A/S har bestemmende indflydelse på virksomhedens finansielle og driftsmæssige politikker for at opnå afkast eller andre fordele fra dens aktiviteter. Bestemmende indflydelse opnås ved direkte eller indirekte at eje eller råde over mere end 50% af stemmerettighederne eller på anden måde kontrollere den pågældende virksomhed. Interne avancer samt andre koncerninterne transaktioner med fælles ledet virksomhed elimineres forholdsmæssigt. Pr. 31. december 2005 har Tivoli A/S erhvervet de resterende 50%'s ejerandel i Eatertainment A/S, hvorefter denne virksomhed er en dattervirksomhed til Tivoli A/S.

Koncernregnskabet er udarbejdet som et sammendrag af moderselskabets og dattervirksomhedernes regnskab opgjort efter koncernens regnskabspraksis, elimineret for koncerninterne indtægter og omkostninger, aktiebesiddelser, interne mellemværender og udbytter samt realiserede og urealiserede fortjenester ved transaktioner mellem de konsoliderede virksomheder.

Virksomhedssammenslutninger

Nyerhvervede eller nystiftede virksomheder indregnes i koncernregnskabet fra overtagelsestidspunktet. Solgte eller afviklede virksomheder indregnes i den konsoliderede resultatopgørelse frem til afståelsestidspunktet. Sammenligningstal korrigeres ikke for nyerhvervede virksomheder.

Ved køb af nye virksomheder, hvor moderselskabet opnår bestemmende indflydelse over den købte virksomhed, anvendes overtagelsesmetoden. De tilkøbte virksomheders identificerbare aktiver, forpligtelser og eventualforpligtelser måles til dagsværdi på overtagelsestidspunktet. Identificerbare immaterielle aktiver indregnes, såfremt de kan udskilles eller udspringer fra en kontraktlig ret, og dagsværdien kan opgøres pålideligt. Der indregnes udskudt skat af de foretagne omvurderinger.

Omregning af fremmed valuta

Transaktioner i fremmed valuta omregnes ved første indregning til transaktionsdagens kurs. Valutakursdifferencer, der opstår mellem transaktionsdagens kurs og kursen på betalingsdagen, indregnes i resultatopgørelsen under finansielle indtægter og omkostninger.

Tilgodehavender, gæld og andre monetære poster i fremmed valuta omregnes til balancedagens valutakurs. Forskellen mellem balancedagens kurs og kursen på tidspunktet for tilgodehavendets eller gældens opståen eller kursen i den seneste årsrapport indregnes i resultatopgørelsen under finansielle indtægter og omkostninger.



Resultatopgørelsen

Nettoomsætning

Nettoomsætning omfatter driftsindtægter fra entré til Haven, herunder indtægter ved salg af årskort, drift af forlystelser m.v., udlejning af bygninger, lokaler m.v., salgsindtægter og udfakturerede tjenesteydelser.

Omsætningen fra kontantspil præsenteres efter fradrag af gevinstudbetaling samt spilleafgift til staten.

Andre driftsindtægter og -omkostninger

Andre driftsindtægter indeholder regnskabsposter af sekundær karakter i forhold til virksomhedernes aktiviteter, herunder indtjente projekteringshonorarer, modtagne sponsorater samt fortjeneste ved salg af materielle aktiver.

Andre driftsomkostninger indeholder regnskabsposter af sekundær karakter i forhold til virksomhedernes aktiviteter, herunder tab ved salg af materielle aktiver.

Finansielle indtægter og omkostninger

Finansielle indtægter og omkostninger indeholder renter, kursgevinster og -tab vedrørende værdipapirer, gæld og transaktioner i fremmed valuta, amortisering af finansielle aktiver og forpligtelser samt tillæg og godtgørelser under acontoskatteordningen m.v.

Udbytte fra kapitalandele i dattervirksomheder indtægtsføres i moderselskabets resultatopgørelse i det regnskabsår, hvor udbyttet deklarerer. I det omfang udloddet udbytte overstiger den akkumulerede indtjening efter overtagelsestidspunktet, indtægtsføres udbyttet dog som nedskrivning på kapitalandelenes kostpris.

Skat af årets resultat

Tivoli A/S er sambeskattet med alle danske dattervirksomheder. Den aktuelle selskabsskat fordeles mellem de sambeskattede selskaber i forhold til disses skattepligtige indkomster (fuld fordeling med refusion vedrørende skattemæssige underskud). Selskaber, der anvender skattemæssige underskud i andre selskaber, betaler sambeskatningsbidrag til moderselskabet svarende til skatteværdien af de udnyttede underskud, mens selskaber, hvis skattemæssige underskud anvendes af andre selskaber, modtager sambeskatningsbidrag fra moderselskabet svarende til skatteværdien af de udnyttede underskud. De sambeskattede selskaber indgår i acontoskatteordningen.

Årets skat, der består af årets aktuelle skat og ændring i udskudt skat, indregnes i resultatopgørelsen med den del, der kan henføres til årets resultat, og direkte i egenkapitalen med den del, der kan henføres til posteringer direkte i egenkapitalen.



Balancen

Immaterielle aktiver

Immaterielle rettigheder erhvervet i forbindelse med virksomhedssammenslutninger måles til kostpris med fradrag af akkumulerede af- og nedskrivninger. Immaterielle rettigheder afskrives lineært over den forventede brugstid på op til seks år.

Materielle aktiver

Grunde og bygninger samt andre anlæg, driftsmateriel og inventar måles til kostpris med fradrag af akkumulerede af- og nedskrivninger.

Kostprisen omfatter anskaffelsesprisen samt omkostninger direkte tilknyttet til anskaffelsen indtil det tidspunkt, hvor aktivet er klar til brug. For egenfremstillede aktiver omfatter kostprisen direkte og indirekte omkostninger til materialer, komponenter, underleverandører og løn. Tilskud fragår i kostprisen. Kostprisen på et samlet aktiv opdeles i separate bestanddele, der afskrives hver for sig, såfremt brugstiden på de enkelte bestanddele er forskellig.

Efterfølgende omkostninger, for eksempel ved udskiftning af bestanddele af et materielt aktiv, indregnes i den regnskabsmæssige værdi af det pågældende aktiv, når det er sandsynligt, at afholdelsen vil medføre fremtidige økonomiske fordele for koncernen. Den regnskabsmæssige værdi af de udskiftede bestanddele ophører med indregning i balancen og overføres til resultatopgørelsen. Alle omkostninger til almindelig reparation og vedligeholdelse indregnes i resultatopgørelsen ved afholdelsen.

Materielle aktiver afskrives lineært over aktivernes forventede brugstid, der udgør:

| | |
|---|----------|
| Bygninger | 10-50 år |
| Butikker, boder m.v. | 5 år |
| Andre anlæg, driftsmateriel, forlystelser og inventar | 6-20 år |

Grunde afskrives ikke.

Afskrivningsgrundlaget opgøres under hensyn til aktivets scrapværdi og reduceres med eventuelle nedskrivninger. Scrapværdien fastsættes på anskaffelsestidspunktet og revurderes årligt.

Overstiger scrapværdien aktivets regnskabsmæssige værdi, ophører afskrivning.

Ved ændring i afskrivningsperioden eller scrapværdien indregnes virkningen for afskrivninger fremadrettet som en ændring i regnskabsmæssige skøn.

Specielt kan anføres, at den fysiske levetid for Tivolis forlystelser kan være væsentlig længere end den underholdningsmæssige levetid. Tivoli har valgt at afskrive forlystelserne over den underholdningsmæssige levetid, der er udtryk for den økonomiske levetid.

Tivoli anvender ikke scrapværdier på forlystelser, da størstedelen af den enkelte forlystelse ikke kan genetableres uden væsentlige udskiftninger af aktivets bestanddele, hvis den enkelte forlystelse demonteres.

Fortjeneste og tab ved afhændelse af materielle aktiver opgøres som forskellen mellem salgsprisen med fradrag af salgsomkostninger og den regnskabsmæssige værdi på salgstidspunktet. Fortjeneste eller tab indregnes i resultatopgørelsen under andre driftsindtægter eller andre driftsomkostninger.

Kapitalandele i dattervirksomheder i moderselskabets årsregnskab

Kapitalandele i dattervirksomheder måles til kostpris. Hvor kostprisen overstiger genindvindingsværdien, nedskrives til denne lavere værdi.

Værdiforringelse af langfristede aktiver

Udskudte skatteaktiver vurderes årligt og indregnes kun i det omfang, det er sandsynligt, at de vil blive udnyttet.

Den regnskabsmæssige værdi af øvrige langfristede aktiver vurderes årligt for at afgøre, om der er indikation af værdiforringelse. Når en sådan indikation er til stede, beregnes aktivets genindvindingsværdi. Genindvindingsværdien er det højeste af aktivets dagsværdi med fradrag af forventede afhændelsesomkostninger eller kapitalværdi.



Et tab ved værdiforringelse indregnes, når den regnskabsmæssige værdi af et aktiv henholdsvis en pengestrømsfrembringende enhed overstiger aktivets eller den pengestrømsfrembringende enheds genindvindingsværdi. Tab ved værdiforringelse indregnes i resultatopgørelsen.

Det er Tivolis vurdering, at Selskabet kun har én målbar pengestrømsfrembringende enhed svarende til den juridiske enhed Tivoli A/S.

Nedskrivninger på langfristede aktiver tilbageføres i det omfang, der er sket ændringer i de forudsætninger og skøn, der førte til nedskrivningen. Nedskrivninger tilbageføres kun i det omfang, aktivets nye, regnskabsmæssige værdi ikke overstiger den regnskabsmæssige værdi, aktivet ville have haft efter afskrivninger, såfremt aktivet ikke havde været nedskrevet.

Varebeholdninger

Varebeholdninger måles til kostpris opgjort efter gennemsnitsmetoden. Er nettorealisationseværdien lavere end kostprisen nedskrives til denne lavere værdi.

Kostpris for handelsvarer omfatter anskaffelsespris med tillæg af hjemtagelsesomkostninger.

Nettorealisationseværdien for varebeholdninger opgøres som salgssum, med fradrag af omkostninger, der afholdes for at effektivere salget, og fastsættes under hensyntagen til omsættelighed, ukurans og udvikling i forventet salgspris.

Tilgodehavender

Tilgodehavender måles til amortiseret kostpris. Der foretages nedskrivning til imødegåelse af tab.

Periodeafgrænsningsposter

Periodeafgrænsningsposter, indregnet under aktiver, omfatter afholdte omkostninger vedrørende efterfølgende regnskabsår.

Egenkapital

Foreslået udbytte indregnes som en forpligtelse på tidspunktet for vedtagelse på den ordinære generalforsamling (deklareringstidspunktet). Udbytte, som forventes udbetalt for året, vises som en særskilt post under egenkapitalen.

Selskabsskat og udskudt skat

Aktuelle skatteforpligtelser og tilgodehavende, aktuel skat

indregnes i balancen som beregnet skat af årets skattepligtige indkomst, reguleret for skat af tidligere års skattepligtige indkomster samt for betalte acontoskatter.

Udskudt skat måles efter den balanceorienterede gælds metode af alle midlertidige forskelle mellem regnskabsmæssig og skattemæssig værdi af aktiver og forpligtelser. Der indregnes dog ikke udskudt skat af poster, hvor midlertidige forskelle er opstået på anskaffelsestidspunktet uden at have effekt på resultat eller skattepligtig indkomst. I de tilfælde, hvor opgørelse af skatteværdien kan foretages efter forskellige beskatningsregler, måles udskudt skat på grundlag af den af ledelsen planlagte anvendelse af aktivet, henholdsvis afvikling af forpligtelsen.

Udskudte skatteaktiver, herunder skatteværdien af fremførselsberettigede skattemæssige underskud, indregnes med den værdi, hvortil de forventes at blive anvendt, enten ved udligning i skat af fremtidig indtjening eller ved modregning i udskudte skatteforpligtelser inden for samme juridiske skatteenhed og jurisdiktion.

Der foretages regulering af udskudt skat vedrørende foretagne eliminerings af urealiserede koncerninterne avancer og tab.

Udskudt skat måles på grundlag af de skatteregler og skattesatser, der med balancedagens lovgivning vil være gældende, når den udskudte skat forventes udløst som aktuel skat. Ændring i udskudt skat som følge af ændringer i skattesatser indregnes i resultatopgørelsen.

Finansielle forpligtelser

Gæld til realkreditinstitutter og kreditinstitutter indregnes ved lånoptagelse til det modtagne provenu efter fradrag af afholdte transaktionsomkostninger. I efterfølgende perioder måles de finansielle forpligtelser til amortiseret kostpris ved anvendelse af ”den effektive rentes metode”, således at forskellen mellem provenuet og den nominelle værdi indregnes i resultatopgørelsen under finansielle omkostninger over låneperioden.

Øvrige forpligtelser måles til amortiseret kostpris.

Periodeafgrænsningsposter

Periodeafgrænsningsposter, indregnet under forpligtelser, omfatter modtagne betalinger vedrørende indtægter i de efterfølgende år.



Pengestrømsopgørelse

Pengestrømsopgørelsen er opgjort efter den indirekte metode og tager udgangspunkt i koncernens og moderselskabets omsætning og omkostninger. Opgørelsen viser pengestrømme, fordelt på drifts-, investerings- og finansieringsaktivitet for året, årets forskydning i likvider samt likvider ved årets begyndelse og slutning.

Pengestrøm fra driftsaktivitet

Pengestrømme fra driftsaktivitet opgøres som resultat før skat reguleret for ikke-kontante driftsposter, ændring i driftskapital, betalte renter samt betalt selskabsskat.

Pengestrøm til investeringsaktivitet

Pengestrømme til investeringsaktivitet omfatter betaling i forbindelse med køb og salg af virksomheder og aktiviteter, materielle og andre langfristede aktiver.

Pengestrøm fra finansieringsaktivitet

Pengestrømme fra finansieringsaktivitet omfatter ændringer i størrelse eller sammensætning af aktiekapital og omkostninger forbundet hermed samt optagelse af lån, afdrag på rentebærende gæld samt betaling af udbytte til selskabsdeltagere.

Likvider

Likvider omfatter likvide beholdninger.

Segmentoplysninger

Tivoli vurderes ikke at have flere væsentlige segmenter, hverken aktivitetsmæssigt eller geografisk, hvorfor der ikke præsenteres særskilte segmentoplysninger.

Tivolis gæster kan dog opdeles i målgrupper. De vigtigste målgrupper er:

- Børnefamilier
- Fredagsrock-gæster
- De kulturelle gæster
- Forretningsfolk

Da Tivoli ikke foretager finansielle registreringer fordelt på målgrupper, er det ikke muligt at oplyse resultatet af disse målgruppers aktiviteter.

Nøgletal

Nøgletal er udarbejdet i overensstemmelse med Den Danske Finansanalytikerforenings "Anbefalinger og Nøgletal 2005".

De i årsrapporten anførte nøgletal er beregnet således:

OVERSKUDSGRAD (EBIT-MARGIN)

$$\frac{\text{Resultat af primær drift x 100}}{\text{Nettoomsætning}}$$

EARNINGS PER SHARE (EPS)

$$\frac{\text{Resultat til analyseformål}}{\text{Gennemsnitligt antal aktier i omløb}}$$

AFKASTNINGSGRAD

$$\frac{\text{Resultat af primær drift x 100}}{\text{Gennemsnitlige operative aktiver}}$$

CASH FLOW PER SHARE (CFPS)

$$\frac{\text{Pengestrøm fra drift}}{\text{Gennemsnitligt antal aktier}}$$

OPERATIVE AKTIVER

Operative aktiver er aktiver i alt fratrukket likvide beholdninger og andre rentebærende aktiver

VÆKSTRATE (G)

$$\left(\frac{\text{EPS}_{2005/06}}{\text{EPS}_{2004/05}} - 1 \right) \times 100$$

LIKVIDITETSGRAD

$$\frac{\text{Kortfristede aktiver x 100}}{\text{Kortfristede forpligtelser}}$$

INDRE VÆRDI

$$\frac{\text{Egenkapital ekskl. minoritetsint. ult.}}{\text{Antal aktier}}$$

EGENKAPITALANDEL (SOLIDITET)

$$\frac{\text{Egenkapital ekskl. minoritetsint. ultimo x 100}}{\text{Passiver i alt, ultimo}}$$

UDBYTTE PR. AKTIE

$$\frac{\text{Udbytteprocent x aktiens pålydende}}{100}$$

INVESTERET KAPITAL

Kortfristede aktiver ekskl. likvide beholdninger - kortfristede forpligtelser ekskl. kreditinstitutter + langfristede immaterielle aktiver + langfristede materielle aktiver - øvrige langfristede driftsmæssige forpligtelser

UDBYTTEPROCENT

Moderselskabets udbytteprocent

PAYOUT RATIO

$$\frac{\text{Udbyttebetaling}}{\text{Resultat til analyseformål}}$$

AFKAST AF INVESTERET KAPITAL (ROIC)

$$\frac{\text{EBIT}}{\text{Gennemsnitligt investeret kapital}}$$

PRICE EARNINGS-KVOTE (PE)

$$\frac{\text{Børskurs}}{\text{EPS}}$$

RESULTAT TIL ANALYSEFORMÅL

Årets resultat efter skat

PRICE CASH FLOW (PCF)

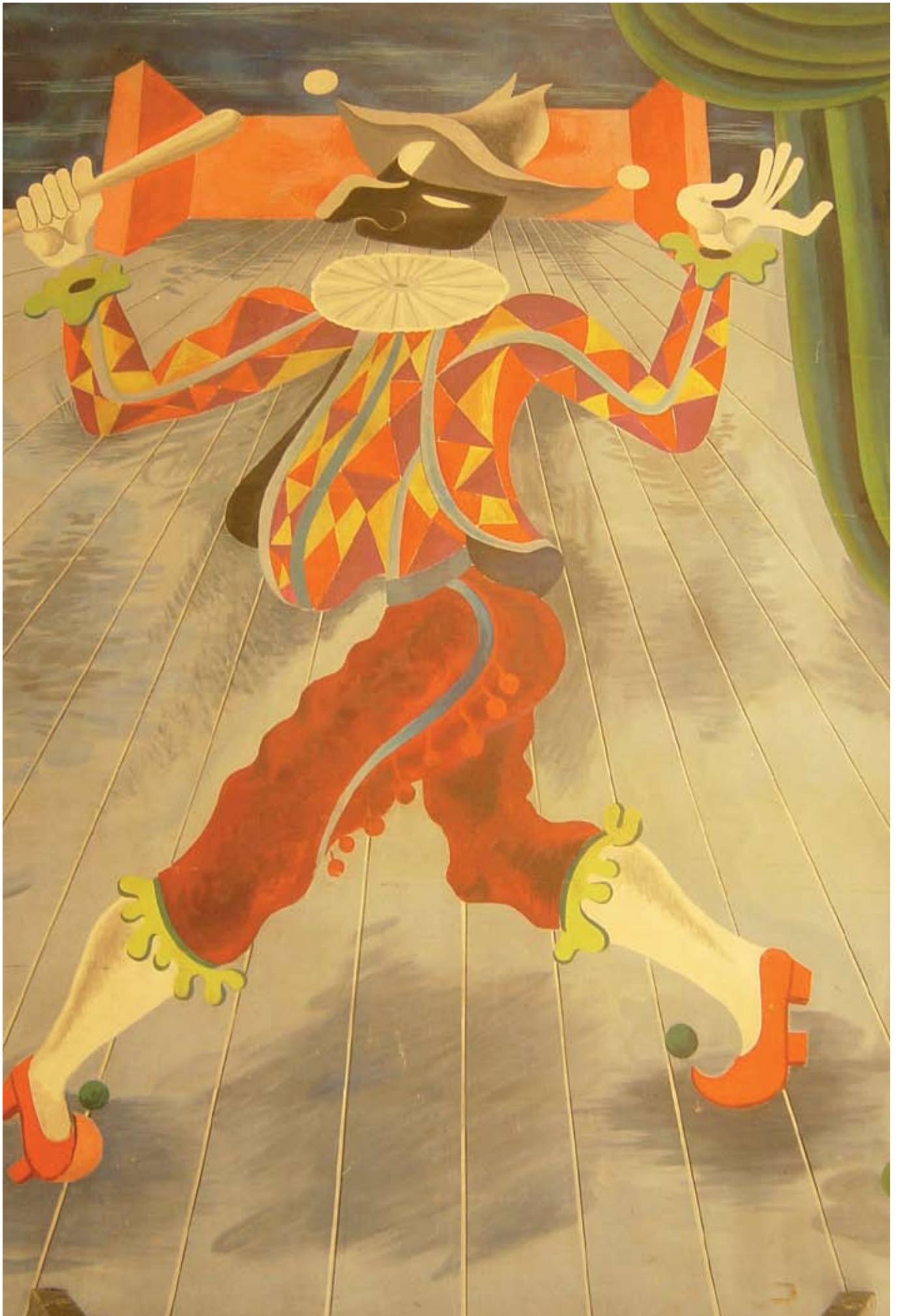
$$\frac{\text{Børskurs}}{\text{CFPS}}$$

EGENKAPITALFORRENTNING

$$\frac{\text{Resultat til analyseformål x 100}}{\text{Gennemsnitlig egenkapital ekskl. minoritetsint.}}$$

KURS-/INDRE VÆRDI (KI)

$$\frac{\text{Børskurs}}{\text{Indre værdi}}$$



Resultatopgørelse 1. april – 31. marts

| mio.kr. Note | KONCERN | | MODERSELSKAB | |
|--|--------------|--------------|--------------|--------------|
| | 2005/06 | 2004/05 | 2005/06 | 2004/05 |
| OMSÆTNING | | | | |
| 1 Entréindtægter | 147,0 | 139,6 | 147,0 | 139,6 |
| Forlystelser | 112,1 | 127,1 | 112,1 | 127,1 |
| 2 Spil og forretninger | 50,2 | 51,3 | 50,2 | 51,3 |
| Food & beverage | 28,0 | 21,8 | 5,5 | - |
| Koncertsal, Glassal og konferencelokaler | 19,0 | 16,0 | 19,0 | 16,0 |
| 3 Lejeindtægter | 72,0 | 68,0 | 75,1 | 70,9 |
| Nettoomsætning | 428,3 | 423,8 | 408,9 | 404,9 |
| 4 Andre driftsindtægter | 35,4 | 35,0 | 34,7 | 34,1 |
| | <u>463,7</u> | <u>458,8</u> | <u>443,6</u> | <u>439,0</u> |
| EKSTERNE OMKOSTNINGER | | | | |
| 5 Driftsomkostninger | 45,7 | 42,7 | 40,3 | 36,3 |
| 6 Vedligeholdelse | 30,3 | 26,0 | 29,0 | 25,1 |
| 7 Kunstneriske arrangementer | 21,9 | 29,5 | 21,9 | 29,5 |
| Ejendomsskatter og forsikringer | 16,8 | 16,8 | 16,8 | 16,8 |
| Annoncer og reklamer | 24,7 | 23,1 | 24,6 | 23,0 |
| 8 Andre eksterne omkostninger | 33,0 | 39,6 | 30,9 | 37,2 |
| | <u>172,4</u> | <u>177,7</u> | <u>163,5</u> | <u>167,9</u> |
| 9 Personaleomkostninger | 186,5 | 169,6 | 177,5 | 160,6 |
| 10 Af- og nedskrivninger | 52,8 | 60,5 | 51,3 | 59,2 |
| | <u>411,7</u> | <u>407,8</u> | <u>392,3</u> | <u>387,7</u> |
| RESULTAT AF PRIMÆR DRIFT | 52,0 | 51,0 | 51,3 | 51,3 |
| 12 Finansielle indtægter | 1,0 | 1,8 | 1,9 | 1,7 |
| 13 Finansielle omkostninger | 3,1 | 4,9 | 3,6 | 5,4 |
| RESULTAT FØR SKAT | 49,9 | 47,9 | 49,6 | 47,6 |
| 14 Skat af årets resultat | -15,0 | -14,2 | -14,7 | -14,2 |
| ÅRETS RESULTAT | <u>34,9</u> | <u>33,7</u> | <u>34,9</u> | <u>33,4</u> |
| RESULTAT PR. AKTIE | | | | |
| 15 Resultat pr. 100 kr. aktie (EPS), kr. | 61,0 | 59,0 | | |
| FORSLAG TIL RESULTATDISPONERING | | | | |
| Foreslået udbytte | | | 8,7 | 5,7 |
| Overført resultat | | | 26,2 | 27,7 |
| | | | <u>34,9</u> | <u>33,4</u> |

Pengestrømsopgørelse 1. april – 31. marts

| mio.kr. Note | KONCERN | | MODERSELSKAB | |
|---|---------------|--------------|---------------|--------------|
| | 2005/06 | 2004/05 | 2005/06 | 2004/05 |
| Resultat før skat | 49,9 | 47,9 | 49,6 | 47,6 |
| Regulering for ikke-likvide driftsposter mv.: | | | | |
| Af- og nedskrivninger | 52,8 | 60,5 | 51,3 | 59,2 |
| Finansielle indtægter | -1,0 | -1,8 | -1,9 | -1,7 |
| Finansielle omkostninger | <u>3,1</u> | <u>4,9</u> | <u>3,6</u> | <u>5,4</u> |
| Pengestrøm fra primær drift før ændring i driftskapital | 104,8 | 111,5 | 102,6 | 110,5 |
| ¹⁶ Ændring i driftskapital | <u>17,3</u> | <u>13,5</u> | <u>26,0</u> | <u>6,9</u> |
| Pengestrøm fra primær drift før finansielle poster | 122,1 | 125,0 | 128,6 | 117,4 |
| Finansielle indtægter | 1,0 | 1,8 | 1,9 | 1,7 |
| Finansielle omkostninger | <u>-3,1</u> | <u>-4,9</u> | <u>-3,6</u> | <u>-5,4</u> |
| Pengestrøm fra primær drift før skat | 120,0 | 121,9 | 126,9 | 113,7 |
| Betalt selskabsskat | <u>-13,2</u> | <u>-14,0</u> | <u>-13,0</u> | <u>-14,0</u> |
| PENGESTRØM FRA DRIFTSAKTIVITET | <u>106,8</u> | <u>107,9</u> | <u>113,9</u> | <u>99,7</u> |
| Køb af immaterielle aktiver | -2,5 | - | -2,5 | - |
| Køb af materielle aktiver | -150,6 | -64,5 | -146,0 | -63,8 |
| Salg af materielle aktiver | 0,3 | 0,1 | 0,3 | 0,1 |
| Køb af dattervirksomhed | | | -8,9 | - |
| Likvidation og fusion af dattervirksomheder | | | - | <u>5,7</u> |
| PENGESTRØM TIL INVESTERINGSAKTIVITET | <u>-152,8</u> | <u>-64,4</u> | <u>-157,1</u> | <u>-58,0</u> |
| Fremmedfinansiering | | | | |
| Afdrag på langfristede forpligtelser | - | -40,5 | - | -40,5 |
| Forøgelse af gæld til kreditinstitutter | 51,8 | 7,2 | 51,8 | 7,2 |
| AKTIONÆRERNE | | | | |
| Udbetalt udbytte | <u>-5,7</u> | <u>-5,7</u> | <u>-5,7</u> | <u>-5,7</u> |
| PENGESTRØM FRA FINANSIERINGSAKTIVITET | <u>46,1</u> | <u>-39,0</u> | <u>46,1</u> | <u>-39,0</u> |
| ÅRETS PENGESTRØM | 0,1 | 4,5 | 2,9 | 2,7 |
| Likvider, primo | <u>14,2</u> | <u>9,7</u> | <u>10,7</u> | <u>8,0</u> |
| LIKVIDER, ULTIMO | <u>14,3</u> | <u>14,2</u> | <u>13,6</u> | <u>10,7</u> |

Balance 31. marts

| mio.kr. Note | KONCERN | | MODERSELSKAB | |
|---|--------------|--------------|--------------|--------------|
| | 2005/06 | 2004/05 | 2005/06 | 2004/05 |
| AKTIVER | | | | |
| LANGFRISTEDE AKTIVER | | | | |
| 17 IMMATERIELLE AKTIVER | | | | |
| Rettigheder | 3,4 | - | 3,4 | - |
| | <u>3,4</u> | <u>-</u> | <u>3,4</u> | <u>-</u> |
| 18 MATERIELLE AKTIVER | | | | |
| Grunde og bygninger | 517,2 | 427,5 | 517,2 | 427,5 |
| Andre anlæg, driftsmateriel og inventar | 104,5 | 90,6 | 99,1 | 88,4 |
| Aktiver under opførelse og forudbetalinger for materielle aktiver | 25,3 | 30,8 | 25,3 | 30,8 |
| | <u>647,0</u> | <u>548,9</u> | <u>641,6</u> | <u>546,7</u> |
| ANDRE LANGFRISTEDE AKTIVER | | | | |
| 11 Kapitalandele i dattervirksomheder | - | - | 15,7 | 1,0 |
| 11 Kapitalandel i associeret virksomhed | - | - | - | 5,8 |
| 22 Udskudte skatteaktiver | 4,0 | 8,1 | 4,0 | 8,1 |
| | <u>4,0</u> | <u>8,1</u> | <u>19,7</u> | <u>14,9</u> |
| LANGFRISTEDE AKTIVER I ALT | <u>654,4</u> | <u>557,0</u> | <u>664,7</u> | <u>561,6</u> |
| KORTFRISTEDE AKTIVER | | | | |
| Handelsvarer | 8,2 | 4,8 | 8,1 | 4,8 |
| 19 Tilgodehavender fra salg og tjenesteydelser | 16,3 | 12,4 | 15,7 | 12,0 |
| Tilgodehavende selskabsskat | 1,0 | 0,2 | 1,3 | 0,2 |
| 20 Periodeafgrænsningsposter | 14,8 | 17,0 | 14,8 | 16,5 |
| Likvide beholdninger | 14,3 | 14,2 | 13,6 | 10,7 |
| | <u>54,6</u> | <u>48,6</u> | <u>53,5</u> | <u>44,2</u> |
| KORTFRISTEDE AKTIVER I ALT | <u>54,6</u> | <u>48,6</u> | <u>53,5</u> | <u>44,2</u> |
| AKTIVER I ALT | <u>709,0</u> | <u>605,6</u> | <u>718,2</u> | <u>605,8</u> |
| PASSIVER | | | | |
| 21 EGENKAPITAL | | | | |
| Aktiekapital | 57,2 | 57,2 | 57,2 | 57,2 |
| Overført resultat | 429,9 | 403,8 | 418,0 | 391,6 |
| Foreslået udbytte | 8,7 | 5,7 | 8,7 | 5,7 |
| | <u>495,8</u> | <u>466,7</u> | <u>483,9</u> | <u>454,5</u> |
| EGENKAPITAL I ALT | <u>495,8</u> | <u>466,7</u> | <u>483,9</u> | <u>454,5</u> |
| FORPLIGTELSE | | | | |
| KORTFRISTEDE FORPLIGTELSE | | | | |
| Kreditinstitutter | 131,6 | 79,7 | 131,6 | 79,7 |
| 23 Leverandørgæld og andre gældsforpligtelser | 51,9 | 32,2 | 73,0 | 44,6 |
| 24 Periodeafgrænsningsposter | 29,7 | 27,0 | 29,7 | 27,0 |
| | <u>213,2</u> | <u>138,9</u> | <u>234,3</u> | <u>151,3</u> |
| KORTFRISTEDE FORPLIGTELSE I ALT | <u>213,2</u> | <u>138,9</u> | <u>234,3</u> | <u>151,3</u> |
| PASSIVER I ALT | <u>709,0</u> | <u>605,6</u> | <u>718,2</u> | <u>605,8</u> |
| 25 Eventualforpligtelser og sikkerhedsstillelse mv. | | | | |
| 26 Finansielle risici | | | | |
| 27 Nærtstående parter | | | | |

Egenkapitalopgørelse

| | Aktie- kapital | Overkurs ved emission | Nettoopskr. efter den indre værdi- metode | Overført resultat | Foreslået udbytte | I alt |
|--|-------------------|-----------------------------|---|----------------------|----------------------|-------|
| KONCERN | | | | | | |
| EGENKAPITAL 1. APRIL 2004 | 57,2 | 158,6 | 14,7 | 202,5 | 5,7 | 438,7 |
| Ændring i anvendt regnskabspraksis | | | -14,7 | 14,7 | | - |
| KORRIGERET EGENKAPITAL 1. APRIL 04 | 57,2 | 158,6 | - | 217,2 | 5,7 | 438,7 |
| EGENKAPITALBEVÆGELSER I 2004/05 | | | | | | |
| Årets resultat | | | | 28,0 | 5,7 | 33,7 |
| TOTALINDKOMST I ALT | - | - | - | 28,0 | 5,7 | 33,7 |
| Udloddet udbytte | | | | | -5,7 | -5,7 |
| Overførsel | | -158,6 | | 158,6 | | - |
| EGENKAPITALBEVÆGELSER I 04/05 I ALT | - | -158,6 | - | 186,6 | - | 28,0 |
| EGENKAPITAL 1. APRIL 2005 | 57,2 | - | - | 403,8 | 5,7 | 466,7 |
| EGENKAPITALBEVÆGELSER I 2005/06 | | | | | | |
| Øvrige reguleringer | | | | 0,3 | | 0,3 |
| Skat af egenkapitalbevægelse | | | | -0,1 | | -0,1 |
| Årets resultat | | | | 26,2 | 8,7 | 34,9 |
| Minoritetsinteresser | | | | -0,3 | | -0,3 |
| TOTALINDKOMST I ALT | - | - | - | 26,1 | 8,7 | 34,8 |
| Udloddet udbytte | | | | | -5,7 | -5,7 |
| EGENKAPITALBEVÆGELSER I 2005/06 I ALT | - | - | - | 26,1 | 3,0 | 29,1 |
| EGENKAPITAL 31. MARTS 2006 | 57,2 | - | - | 429,9 | 8,7 | 495,8 |
| MODERSELSKAB | | | | | | |
| EGENKAPITAL 1. APRIL 2004 | 57,2 | 158,6 | 14,7 | 202,5 | 5,7 | 438,7 |
| Ændring i anvendt regnskabspraksis | | | -14,7 | | | -14,7 |
| KORRIGERET EGENKAPITAL 1. APRIL 04 | 57,2 | 158,6 | - | 202,5 | 5,7 | 424,0 |
| EGENKAPITALBEVÆGELSER I 2004/05 | | | | | | |
| Årets resultat | | | | 27,7 | 5,7 | 33,4 |
| TOTALINDKOMST I ALT | - | - | - | 27,7 | 5,7 | 33,4 |
| Udloddet udbytte | | | | | -5,7 | -5,7 |
| Overførsel | | -158,6 | | 158,6 | | - |
| Tilbageførsel af nettoopskrivning efter den indre værdi metode ifbm. fusion og likvidation | | | | 2,8 | | 2,8 |
| EGENKAPITALBEVÆGELSER I 2004/05 I ALT | - | -158,6 | - | 189,1 | - | 30,5 |
| EGENKAPITAL 1. APRIL 2005 | 57,2 | - | - | 391,6 | 5,7 | 454,5 |
| EGENKAPITALBEVÆGELSER I 2005/06 | | | | | | |
| Øvrige reguleringer | | | | 0,3 | | 0,3 |
| Skat af egenkapitalbevægelse | | | | -0,1 | | -0,1 |
| Årets resultat | | | | 26,2 | 8,7 | 34,9 |
| TOTALINDKOMST I ALT | - | - | - | 26,4 | 8,4 | 35,1 |
| Udloddet udbytte | | | | | -5,7 | -5,7 |
| EGENKAPITALBEVÆGELSER I 2005/06 I ALT | - | - | - | 26,4 | 3,0 | 29,4 |
| EGENKAPITAL 31. MARTS 2006 | 57,2 | - | - | 418,0 | 8,7 | 483,9 |

Noter til resultatopgørelse

| mio.kr. Note | KONCERN | | MODERSELSKAB | |
|---|--------------|--------------|--------------|--------------|
| | 2005/06 | 2004/05 | 2005/06 | 2004/05 |
| 1 ENTRÉINDTÆGTER | | | | |
| Billetsalg | 104,4 | 98,6 | 104,4 | 98,6 |
| Årskort | <u>42,6</u> | <u>41,0</u> | <u>42,6</u> | <u>41,0</u> |
| | <u>147,0</u> | <u>139,6</u> | <u>147,0</u> | <u>139,6</u> |
| 2 SPIL OG FORRETNINGER | | | | |
| Underholdningsspil* | 37,4 | 36,5 | 37,4 | 36,5 |
| Forretninger | <u>12,8</u> | <u>14,8</u> | <u>12,8</u> | <u>14,8</u> |
| | <u>50,2</u> | <u>51,3</u> | <u>50,2</u> | <u>51,3</u> |
| *I underholdningsspil indgår følgende: | | | | |
| Afgiftspligtig nettoomsætning efter gevinstudbetaling | 47,2 | 42,7 | 47,2 | 42,7 |
| Spilleafgift | -15,1 | -13,7 | -15,1 | -13,7 |
| Varespil mv. | <u>5,3</u> | <u>7,5</u> | <u>5,3</u> | <u>7,5</u> |
| Underholdningsspil i alt | <u>37,4</u> | <u>36,5</u> | <u>37,4</u> | <u>36,5</u> |
| 3 LEJEINDTÆGTER | | | | |
| Restauranter, selvbetjening og fast food | 52,3 | 49,7 | 55,4 | 52,6 |
| Kiosker, forlystelser mv. | 17,5 | 15,8 | 17,5 | 15,8 |
| Udstillinger, serviceaktiviteter mv. | <u>2,2</u> | <u>2,5</u> | <u>2,2</u> | <u>2,5</u> |
| | <u>72,0</u> | <u>68,0</u> | <u>75,1</u> | <u>70,9</u> |
| 4 ANDRE DRIFTSINDTÆGTER | | | | |
| Projekteringshonorarer og arbejde for fremmede | 9,9 | 9,2 | 9,5 | 8,5 |
| Sponsorater | 11,5 | 11,3 | 11,5 | 11,3 |
| Andet | <u>14,0</u> | <u>14,5</u> | <u>13,7</u> | <u>14,3</u> |
| | <u>35,4</u> | <u>35,0</u> | <u>34,7</u> | <u>34,1</u> |
| 5 DRIFTSOMKOSTNINGER | | | | |
| Vareforbrug | 14,4 | 15,2 | 9,4 | 9,2 |
| El og varme mv. | 9,3 | 8,3 | 9,3 | 8,3 |
| Driftsomkostninger, Haven | 17,0 | 15,7 | 17,0 | 15,7 |
| Driftsomkostninger, Food & beverage | 0,3 | - | 0,3 | - |
| Andet | <u>4,7</u> | <u>3,5</u> | <u>4,3</u> | <u>3,1</u> |
| | <u>45,7</u> | <u>42,7</u> | <u>40,3</u> | <u>36,3</u> |
| 6 VEDLIGEHOLDELSE | | | | |
| Terræn | 2,8 | 2,9 | 2,8 | 2,9 |
| Bygninger | 19,6 | 16,8 | 19,6 | 16,8 |
| Forlystelser | 3,1 | 3,4 | 3,1 | 3,4 |
| Andet | <u>4,8</u> | <u>2,9</u> | <u>3,5</u> | <u>2,0</u> |
| | <u>30,3</u> | <u>26,0</u> | <u>29,0</u> | <u>25,1</u> |
| 7 KUNSTNERISKE ARRANGEMENTER | | | | |
| Tivolis Symfoniorkester | 2,2 | 7,7 | 2,2 | 7,7 |
| Honorarer mv. til kunstnere | 9,4 | 11,9 | 9,4 | 11,9 |
| Andet | <u>10,3</u> | <u>9,9</u> | <u>10,3</u> | <u>9,9</u> |
| | <u>21,9</u> | <u>29,5</u> | <u>21,9</u> | <u>29,5</u> |

Noter til resultatopgørelse

| mio.kr. Note | KONCERN | | MODERSELSKAB | |
|---|--------------|--------------|--------------|--------------|
| | 2005/06 | 2004/05 | 2005/06 | 2004/05 |
| 8 ANDRE EKSTERNE OMKOSTNINGER | | | | |
| Honorar til generalforsamlingsvalgte revisorer: | | | | |
| KPMG | 0,7 | 0,6 | 0,7 | 0,6 |
| PricewaterhouseCoopers | 0,2 | 0,2 | 0,2 | 0,2 |
| | <u>0,9</u> | <u>0,8</u> | <u>0,9</u> | <u>0,8</u> |
| Der kan specificeres således: | | | | |
| <i>Revision:</i> | | | | |
| KPMG | 0,4 | 0,4 | 0,4 | 0,4 |
| PricewaterhouseCoopers | 0,2 | 0,2 | 0,2 | 0,2 |
| <i>Andre revisionsrelaterede ydelser:</i> | | | | |
| KPMG | 0,2 | 0,1 | 0,2 | 0,1 |
| PricewaterhouseCoopers | 0,0 | - | 0,0 | - |
| <i>Skatte- og momsmæssige ydelse:</i> | | | | |
| KPMG | 0,1 | 0,1 | 0,1 | 0,1 |
| | <u>0,9</u> | <u>0,8</u> | <u>0,9</u> | <u>0,8</u> |
| 9 PERSONALEOMKOSTNINGER | | | | |
| Gager og lønninger | 171,6 | 155,5 | 162,9 | 146,5 |
| Bidragsbaserede pensionsordninger | 8,2 | 7,2 | 8,2 | 7,2 |
| Ydelsesbaserede pensionsordninger jf. note 23 | 0,0 | 0,1 | 0,0 | 0,1 |
| Andre omkostninger til social sikring | 3,6 | 3,8 | 3,6 | 3,8 |
| Øvrige personaleomkostninger | 3,1 | 3,0 | 3,1 | 3,0 |
| | <u>186,5</u> | <u>169,6</u> | <u>177,5</u> | <u>160,6</u> |
| I gager og lønninger er fragået værdi af eget arbejde på investeringer mv. med i alt | 2,6 | 2,4 | 2,6 | 2,4 |
| I pensioner er indeholdt understøttelse til tidligere ansatte og tidligere ansattes enker. Den kapitaliserede værdi af ikke-forsikringsafdækkede pensionsforpligtelser udgør 0,5 mio.kr., hvilket er hensat under anden gæld jf. note 23. | | | | |
| Gennemsnitligt antal medarbejdere | 476 | 461 | 416 | 401 |
| Aflønning af bestyrelse, direktion og ledende medarbejdere: | | | | |
| Bestyrelse | | | | |
| Vederlag | 1,0 | 1,0 | 1,0 | 1,0 |
| Pension | 0,0 | 0,0 | 0,0 | 0,0 |
| | <u>1,0</u> | <u>1,0</u> | <u>1,0</u> | <u>1,0</u> |
| Direktion | | | | |
| Gager og lønninger | 4,0 | 3,5 | 3,6 | 3,1 |
| Bonus | 2,5 | 2,2 | 2,5 | 2,2 |
| Pension | 0,5 | 0,4 | 0,5 | 0,4 |
| | <u>7,0</u> | <u>6,1</u> | <u>6,6</u> | <u>5,7</u> |
| Ledende medarbejdere | | | | |
| Gager og lønninger | 4,9 | 4,4 | 4,9 | 4,4 |
| Bonus | 0,6 | 0,5 | 0,6 | 0,5 |
| Pension | 0,5 | 0,5 | 0,5 | 0,5 |
| | <u>6,0</u> | <u>5,4</u> | <u>6,0</u> | <u>5,4</u> |
| Ud over resultatbaserede bonusprogrammer for chefgruppen har Tivoli A/S ingen andre incitamentsprogrammer, eksempelvis aktieoptionsprogrammer eller lignende. | | | | |

Noter til resultatopgørelse

| mio.kr. Note | KONCERN | | MODERSELSKAB | |
|--|-----------------|-------------|------------------|-------------|
| | 2005/06 | 2004/05 | 2005/06 | 2004/05 |
| 10 AF- OG NEDSKRIVNINGER | | | | |
| Rettigheder | 0,1 | - | 0,1 | - |
| Bygninger | 26,5 | 30,3 | 26,5 | 30,3 |
| Driftsmidler | 25,1 | 26,1 | 23,6 | 24,8 |
| Aktiver under opførelse | <u>1,1</u> | <u>4,1</u> | <u>1,1</u> | <u>4,1</u> |
| | <u>52,8</u> | <u>60,5</u> | <u>51,3</u> | <u>59,2</u> |
| 11 KAPITALANDELE I DATTER- OG ASSOCIERET VIRKSOMHED | | | | |
| <i>Dattervirksomheder</i> | | | | |
| Kostpris 1. april | | | 1,0 | 3,9 |
| Årets tilgang | | | 14,7 | - |
| Afgang i forbindelse med fusion og likvidation | | | - | -2,9 |
| Kostpris 31. marts | | | <u>15,7</u> | <u>1,0</u> |
| <i>Associeret virksomhed</i> | | | | |
| Kostpris 1. april | | | 5,8 | 5,8 |
| Årets afgang | | | -5,8 | - |
| Kostpris 31. marts | | | <u>-</u> | <u>5,8</u> |
| <i>Navn</i> | <i>Hjemsted</i> | | EJERANDEL | |
| Tivoli International A/S | København | | 2005/06 | 2004/05 |
| Eatertainment A/S | København | | 100% | 100% |
| | | | 100% | 50% |
| 12 FINANSIELLE INDTÆGTER | | | | |
| Renter, likvide beholdninger mv. | 0,6 | 1,1 | 0,5 | 1,0 |
| Udbytte fra associeret virksomhed | - | - | 1,0 | - |
| Valutakursavance | <u>0,4</u> | <u>0,7</u> | <u>0,4</u> | <u>0,7</u> |
| | <u>1,0</u> | <u>1,8</u> | <u>1,9</u> | <u>1,7</u> |
| 13 FINANSIELLE OMKOSTNINGER | | | | |
| Renter, bank mv. | 2,6 | 0,8 | 2,5 | 0,7 |
| Renteomkostninger til tilknyttet virksomhed | - | - | 0,6 | 0,6 |
| Renter, prioritetsgæld | - | 2,3 | - | 2,3 |
| Kurstab | <u>0,5</u> | <u>1,8</u> | <u>0,5</u> | <u>1,8</u> |
| | <u>3,1</u> | <u>4,9</u> | <u>3,6</u> | <u>5,4</u> |
| 14 SKAT | | | | |
| Årets skat kan opdeles således: | | | | |
| Skat af årets resultat | <u>15,0</u> | <u>14,2</u> | <u>14,7</u> | <u>14,2</u> |
| | <u>15,0</u> | <u>14,2</u> | <u>14,7</u> | <u>14,2</u> |
| Skat af årets resultat fremkommer således: | | | | |
| Aktuel skat | 12,1 | 14,1 | 11,8 | 14,1 |
| Aktuel skat, sambeskattede dattervirksomheder | 0,0 | -0,3 | 0,0 | -0,3 |
| Ændring i udskudt skat | 2,6 | 0,4 | 2,6 | 0,4 |
| Nedsættelse af selskabsskat fra 30% til 28% | 0,4 | - | 0,4 | - |
| Regulering af skat vedrørende tidligere år | <u>-0,1</u> | <u>-</u> | <u>-0,1</u> | <u>-</u> |
| | <u>15,0</u> | <u>14,2</u> | <u>14,7</u> | <u>14,2</u> |

Noter til resultatopgørelse

| mio.kr. | KONCERN | | MODERSELSKAB | |
|---|----------------|----------------|--------------|--------------|
| | 2005/06 | 2004/05 | 2005/06 | 2004/05 |
| Note 14, fortsat | | | | |
| Skat af årets resultat kan forklares således: | | | | |
| Beregnet 28% (2004/05: 30%) skat af resultat før skat | 14,0 | 14,4 | 13,9 | 14,4 |
| Nedsættelse af selskabsskat fra 30% til 28% | 0,4 | - | 0,4 | - |
| Skatteeffekt af: | | | | |
| Ikke-skattepligtige indtægter | -0,1 | - | -0,1 | - |
| Ikke-fradragsberettigede omkostninger | 0,7 | - | 0,7 | - |
| Andre reguleringer | - | -0,2 | -0,2 | -0,2 |
| | <u>15,0</u> | <u>14,2</u> | <u>14,7</u> | <u>14,2</u> |
| Effektiv skatteprocent | <u>30,1%</u> | <u>30,6%</u> | <u>29,6%</u> | <u>30,6%</u> |
| 15 RESULTAT PR. AKTIE | | | | |
| Årets resultat | <u>34,9</u> | <u>33,7</u> | | |
| | <u>34,9</u> | <u>33,7</u> | | |
| Gennemsnitligt antal aktier | 571.666 | 571.666 | | |
| Gennemsnitligt antal egne aktier | - | - | | |
| Gennemsnitligt antal aktier i omløb | <u>571.666</u> | <u>571.666</u> | | |
| Resultat pr. 100 kr. aktie (EPS), kr. | <u>61,0</u> | <u>59,0</u> | | |

Noter til pengestrømsopgørelse

| | | | | |
|--|-------------|-------------|-------------|------------|
| 16 ÆNDRING I DRIFTSKAPITAL | | | | |
| Ændring i tilgodehavender mv. | -1,8 | 3,3 | -1,6 | 0,8 |
| Ændring i varebeholdninger | -3,4 | -0,6 | -3,4 | -0,6 |
| Ændring i leverandører, anden gæld mv. | 22,5 | 10,8 | 31,2 | 6,7 |
| | <u>17,3</u> | <u>13,5</u> | <u>26,0</u> | <u>6,9</u> |

Noter til balance

| | KONCERN | MODERSELSKAB |
|--------------------------------------|------------|--------------|
| 17 IMMATERIELLE AKTIVER | | |
| Rettigheder | | |
| Kostpris 1. april 2005 | - | - |
| Tilgang, køb af dattervirksomhed | 3,5 | 3,5 |
| Kostpris 31. marts 2006 | <u>3,5</u> | <u>3,5</u> |
| Af- og nedskrivninger 1. april 2005 | - | - |
| Afskrivninger | 0,1 | 0,1 |
| Af- og nedskrivninger 31. marts 2006 | <u>0,1</u> | <u>0,1</u> |
| Regnskabsmæssig værdi 31. marts 2006 | <u>3,4</u> | <u>3,4</u> |

Noter til balance

| mio.kr. Note | GRUNDE OG BYGNINGER | DRIFTSMIDLER OG INVENTAR | AKTIVER UNDER OPFØRELSE |
|--------------------------------------|--------------------------------|-------------------------------------|------------------------------------|
| 18 MATERIELLE AKTIVER | | | |
| KONCERN - 2005/06 | | | |
| Kostpris 1. april 2005 | 775,6 | 368,6 | 36,5 |
| Overført fra aktiver under opførelse | 116,2 | 34,3 | -150,5 |
| Tilgang | - | 0,2 | 143,5 |
| Tilgang, køb af dattervirksomhed | - | 4,8 | - |
| Tilgang, værdi af eget arbejde | - | - | 2,6 |
| Afgang | - | -3,1 | -5,7 |
| Kostpris 31. marts 2006 | <u>891,8</u> | <u>404,8</u> | <u>26,4</u> |
| | | | |
| Af- og nedskrivninger 1. april 2005 | 348,1 | 278,0 | 5,7 |
| Afskrivninger | 26,0 | 25,0 | - |
| Nedskrivninger | 0,5 | 0,1 | 1,1 |
| Afgang | - | -2,8 | -5,7 |
| Af- og nedskrivninger 31. marts 2006 | <u>374,6</u> | <u>300,3</u> | <u>1,1</u> |
| | | | |
| Regnskabsmæssig værdi 31. marts 2006 | <u>517,2</u> | <u>104,5</u> | <u>25,3</u> |
| KONCERN - 2004/05 | | | |
| Kostpris 1. april 2004 | 736,2 | 313,1 | 67,2 |
| Overført fra aktiver under opførelse | 27,3 | 38,3 | -67,2 |
| Tilgang | 12,1 | 17,5 | 34,1 |
| Tilgang, værdi af eget arbejde | - | - | 2,4 |
| Afgang | - | -0,3 | - |
| Kostpris 31. marts 2005 | <u>775,6</u> | <u>368,6</u> | <u>36,5</u> |
| | | | |
| Af- og nedskrivninger 1. april 2004 | 317,8 | 252,1 | 1,6 |
| Årets afskrivninger | 30,3 | 26,1 | - |
| Årets nedskrivninger | - | - | 4,1 |
| Afgang | - | -0,2 | - |
| Af- og nedskrivninger 31. marts 2005 | <u>348,1</u> | <u>278,0</u> | <u>5,7</u> |
| | | | |
| Regnskabsmæssig værdi 31. marts 2005 | <u>427,5</u> | <u>90,6</u> | <u>30,8</u> |
| MODERSELSKAB - 2005/06 | | | |
| Kostpris 1. april 2005 | 775,6 | 360,6 | 36,5 |
| Overført fra aktiver under opførelse | 116,2 | 34,3 | -150,5 |
| Tilgang | - | 0,3 | 143,5 |
| Tilgang, værdi af eget arbejde | - | - | 2,6 |
| Afgang | - | -3,1 | -5,7 |
| Kostpris 31. marts 2006 | <u>891,8</u> | <u>392,1</u> | <u>26,4</u> |
| | | | |
| Af- og nedskrivninger 1. april 2005 | 348,1 | 272,2 | 5,7 |
| Årets afskrivninger | 26,0 | 23,5 | - |
| Årets nedskrivninger | 0,5 | 0,1 | 1,1 |
| Afgang | - | -2,8 | -5,7 |
| Af- og nedskrivninger 31. marts 2006 | <u>374,6</u> | <u>293,0</u> | <u>1,1</u> |
| | | | |
| Regnskabsmæssig værdi 31. marts 2006 | <u>517,2</u> | <u>99,1</u> | <u>25,3</u> |

Noter til balance

| mio.kr. | GRUNDE OG BYGNINGER | DRIFTSMIDLER OG INVENTAR | AKTIVER UNDER OPFØRELSE |
|--------------------------------------|--------------------------------|-------------------------------------|------------------------------------|
| Note 18, fortsat | | | |
| MODERSELSKAB - 2004/05 | | | |
| Kostpris 1. april 2004 | 736,2 | 305,8 | 67,2 |
| Overført fra aktiver under opførelse | 27,3 | 38,3 | -67,2 |
| Tilgang | 12,1 | 16,8 | 34,1 |
| Tilgang, værdi af eget arbejde | - | - | 2,4 |
| Afgang | - | -0,3 | - |
| Kostpris 31. marts 2005 | <u>775,6</u> | <u>360,6</u> | <u>36,5</u> |
| Af- og nedskrivninger 1. april 2004 | 317,8 | 247,6 | 1,6 |
| Årets afskrivninger | 30,3 | 24,8 | - |
| Årets nedskrivninger | - | - | 4,1 |
| Afgang | - | -0,2 | - |
| Af- og nedskrivninger 31. marts 2005 | <u>348,1</u> | <u>272,2</u> | <u>5,7</u> |
| Regnskabsmæssig værdi 31. marts 2005 | <u>427,5</u> | <u>88,4</u> | <u>30,8</u> |

Selskabet har i regnskabsåret udgiftsført småaktiver for 6,0 mio.kr. mod 5,5 mio.kr. i 2004/05.

Kontantværdi af vurderede ejendomme pr. 1. oktober 2005 udgør 536,2 mio.kr. (511,2 mio.kr. pr. 1. oktober 2004).

I grunde og bygninger er der tinglyst skadesløsbrev på 160 mio.kr. som sikkerhed for kreditinstitutter.

| | KONCERN | | MODERSELSKAB | | |
|---|----------------|-------------|---------------------|-------------|-------------|
| | 2005/06 | 2004/05 | 2005/06 | 2004/05 | |
| 19 TILGODEHAVENDER FRA SALG OG TJENESTEYDELSER | | | | | |
| Lejederdebitorer | 5,4 | 5,8 | 5,4 | 5,8 | |
| Diverse debitorer | 10,9 | 6,6 | 10,3 | 6,2 | |
| | <u>16,3</u> | <u>12,4</u> | <u>15,7</u> | <u>12,0</u> | |
| 20 PERIODEAFGRÆNSNINGSPOSTER | | | | | |
| Forudbetalte omkostninger vedrører: | | | | | |
| Sommersæson mv. | 10,5 | 12,3 | 10,5 | 11,8 | |
| Ejendomsskatter | 2,3 | 2,7 | 2,3 | 2,7 | |
| Øvrige | 2,0 | 2,0 | 2,0 | 2,0 | |
| | <u>14,8</u> | <u>17,0</u> | <u>14,8</u> | <u>16,5</u> | |
| 21 SELSKABSKAPITAL | 2005/06 | 2004/05 | 2002/03 | 2001/02 | 2000/01 |
| Aktiekapital, primo | 57,2 | 57,2 | 57,2 | 57,2 | 45,7 |
| Kapitaludvidelse | - | - | - | - | 11,5 |
| Aktiekapital, ultimo | <u>57,2</u> | <u>57,2</u> | <u>57,2</u> | <u>57,2</u> | <u>57,2</u> |

Aktiekapitalen består af 571.666 aktier á 100 kr.

Ingen aktier har særlige rettigheder.

Udbytte:

Udlodning af udbytte til Tivoli A/S' aktionærer har ingen skattemæssige konsekvenser for Tivoli A/S.

Noter til balance

| mio.kr. Note | KONCERN | | MODERSELSKAB | |
|---|-------------|-------------|--------------|-------------|
| | 2005/06 | 2004/05 | 2005/06 | 2004/05 |
| 22 UDSKUDTE SKATTEAKTIVER | | | | |
| Udskudt skat (aktiv) 1. april | 8,1 | 8,5 | 8,1 | 8,5 |
| Årets udskudte skat indregnet i årets resultat | -3,0 | -0,4 | -3,0 | -0,4 |
| Årets udskudte skat indregnet i egenkapitalen | -0,1 | - | -0,1 | - |
| Tilgang ved køb af dattervirksomhed | -0,1 | - | -0,1 | - |
| Udskudt skat (aktiv) 31. marts | <u>4,0</u> | <u>8,1</u> | <u>4,0</u> | <u>8,1</u> |
| Udskudt skat indregnes med 28% og omfatter: | | | | |
| Langfristede immatrielle aktiver | 0,3 | 1,6 | 0,3 | 1,6 |
| Langfristede materielle aktiver | 1,7 | 5,9 | 1,7 | 5,9 |
| Kortfristede aktiver | 1,9 | 2,0 | 1,9 | 2,0 |
| Kortfristede forpligtelser | <u>0,1</u> | <u>0,2</u> | <u>0,1</u> | <u>0,2</u> |
| | <u>4,0</u> | <u>8,1</u> | <u>4,0</u> | <u>8,1</u> |
| 23 LEVERANDØRGÆLD OG ANDRE GÆLDSFORPLIGTELSE | | | | |
| Leverandørgæld | 28,0 | 14,7 | 28,0 | 14,1 |
| Gæld til tilknyttede virksomheder | - | - | 21,2 | 13,1 |
| Feriepenge | 6,4 | 7,3 | 6,4 | 7,3 |
| Pensionsforpligtelser | 0,5 | 0,5 | 0,5 | 0,5 |
| Anden gæld | <u>17,0</u> | <u>9,7</u> | <u>16,9</u> | <u>9,6</u> |
| | <u>51,9</u> | <u>32,2</u> | <u>73,0</u> | <u>44,6</u> |
| 24 PERIODEAFGRÆNSNINGSPOSTER | | | | |
| Forudbetalte indtægter vedrører: | | | | |
| Sponsorater mv. | 2,6 | 7,6 | 2,6 | 7,6 |
| Årskort | 20,6 | 10,9 | 20,6 | 10,9 |
| Koncertsal mv. | <u>6,5</u> | <u>8,5</u> | <u>6,5</u> | <u>8,5</u> |
| | <u>29,7</u> | <u>27,0</u> | <u>29,7</u> | <u>27,0</u> |

25 EVENTUALFORPLIGTELSE OG SIKKERHEDSSTILLELSE MV.

I grunde og bygninger med en regnskabsmæssig værdi på 517,2 mio.kr. er tinglyst skadesløsbreve på 160 mio.kr. som sikkerhed for kreditinstitutter.

Tivoli A/S er sambeskattet med dattervirksomheden Tivoli International A/S. Og pr. 1. januar 2006 med dattervirksomheden Eatertainment A/S. Selskaberne hæfter solidarisk for den samlede selskabsskat til og med indkomståret 2004.

Ved regnskabsårets udløb er byggeregnskabet vedrørende renoveringen af Koncertsalen ikke afsluttet, da entreprenøren (NCC A/S) har rejst krav om merbetaling i forhold til kontrakt. Tivoli er uenig i de rejste krav.

Tivoli har i forbindelse med planlægning af et projekt i randområdet Bernstorffsgade/Tietgensgade opsagt en række af forpagterne beliggende her til udgang af 2007. I forbindelse med forpagternes eventuelle fraflytning er Tivoli forpligtet til at yde forpagterne en erstatning.

Noter til balance

mio.kr.

Note

26 FINANSIELLE RISICI

Koncernen er som følge af sin drift, investeringer og finansiering eksponeret over for ændringer i valutakurser og renteniveau. Det er koncernens politik ikke at foretage aktiv spekulation i finansielle risici. Koncernens finansielle styring retter sig alene mod styring af finansielle risici vedrørende drift og finansiering.

Vedrørende beskrivelse af anvendt regnskabspraksis og metoder, herunder anvendte indregningskriterier og målingsgrundlag, henvises til omtale under anvendt regnskabspraksis.

Valutarisici

Tivoli A/S og koncernen har kun begrænsede valutapositioner på eksisterende eller forventede fremtidige finansielle aktiver eller forpligtelser. Der er derfor ikke foretaget aktiv valutasikring.

Renterisici

Den finansielle position ved regnskabsårets afslutning pr. 31. marts udtrykker positionen på et tidspunkt, hvor der er maksimal belastning på det likvide beredskab. Den betydelige variation over året medfører, at der er væsentlige udsving i Tivoli A/S' likvide beholdninger/kassekredit. Renteindtægter/-omkostninger i de enkelte år vil derfor afhænge af udviklingen i den korte rente. Tivoli A/S foretager ikke afdækning af denne renterisiko.

Om koncernens finansielle aktiver og forpligtelser pr. 31. marts 2006 kan angives følgende aftalemæssige revurderings- og forfaldstidspunkter afhængigt af, hvilken dato der falder først:

| | REVURDERINGS-/ FORFALDSTIDSPUNKT 0-1 ÅR | NOMINEL RENTE % |
|--------------------------------------|--|----------------------------|
| Tilgodehavender | 16,3 | |
| Likvider | 14,3 | 2,4 |
| Kreditinstitutter | -131,6 | 3,0 |
| Kortfristede forpligtelser, i øvrigt | -81,6 | |

Kreditrisici

Koncernen har ingen væsentlige koncentrationer af kreditrisici.

27 NÆRTSTÅENDE PARTER

Tivoli A/S' eneste nærtstående part med bestemmende indflydelse omfatter Skandinavisk Tobakskompagni A/S. Tivoli A/S' nærtstående parter med betydelig indflydelse omfatter selskabernes bestyrelse, direktion og ledende medarbejdere samt disse personers relaterede familiemedlemmer. Nærtstående parter omfatter endvidere selskaber, hvori førstnævnte personkreds har væsentlige interesser.

Endvidere omfatter de nærtstående parter Chr. Augustinus Fabrikker Aktieselskab samt dattervirksomhederne Tivoli International A/S og Eatertainment A/S.

Transaktioner med nærtstående parter sker på markedsbaserede vilkår eller omkostningsdækkende basis.

Skandinavisk Tobakskompagni A/S har i årets løb indgået sponsoraftaler med Tivoli A/S for 1,5 mio.kr.

Augustinus Fonden har givet støtte på 25 mio.kr. til renovering af Koncertsalen.

Der er indgået lejeaftale mellem Tivoli A/S og Eatertainment A/S. Den årlige leje udgør 6,2 mio.kr.

Der har i øvrigt ikke i 2005/06 været gennemført væsentlige transaktioner med nærtstående parter.

Tivolis sponsorer 2005/06

2005/06 har budt på mange spændende oplevelser sammen med Tivolis sponsorer – lige fra Fredagsrock og Jazzfestival på Plænen til Madfestival, forestillinger på Pantomimeteatret og rutschebaneture i Dæmonen. Fra Tivolis side skal der lyde en stor tak til sponsorerne, der alle bidrager til, at Tivoli fortsat kan byde gæsterne på eventyrlige oplevelser af høj kvalitet.





FOTOGRAFER

Forsiden: Koncertsalen med Rotunden,
fotograferet af Stefan Kai Nielsen

Stefan Kai Nielsen, Ekko Foto
Henrik Petit, Ekko Foto
Lars Bech, Das Büro
Henrik Stenberg
Bjarne Stæhr
John Bomand
Peter Nørby
Tivoli

TEKST

Tivoli

DESIGN

Propaganda McCann

TRYK

PE offset A/S

ADRESSE:

Tivoli A/S
Vesterbrogade 3
Postboks 233
1630 København V

Tlf.: 33 15 10 01
Fax: 33 75 06 38

www.tivoli.dk
www.tivoligardens.com

CVR-nr. 10 40 49 16

TIVOLI
.....